

Om Stenstrup Troldestuer og andre Mindesmærker i Højby Sogn.

Af *Hans Kjær.*

Fra gammel Tid har Ods Herred Ord for at være et Skovland. Det har gennem lange Tider været et eget kongeligt Skovdistrikt, som det er det den Dag i Dag. Det ligger da naturligt at antage, at de Skove, som endnu staar tilbage, er at opfatte som Rester af gammel, sammenhængende Urskov; og at Skoven har været en Del mere omfattende, end den nu er det, kan sikkert ogsaa betragtes som givet. Set paa denne Maade skulde da dette skønne Land med Bakker og Dale først sent have faaet en mere udbredt Befolkning.

Forholdet er dog næppe saa lige til. Vel syntes i nyere Tid Ods Herred, før Jernbanen kom og Lammefjorden tørlagdes, temmelig utilgængeligt. Men for tidligere Tidens Forhold var dette, at den største Del af Herredet paa det nærmeste var en Ø, ikke af samme Betydning. Søvejen var jo, navnlig i de Indfjorde, hvorom der er Tale, ofte mere farbar og hurtig end Vejen til Lands, og som det siden skal vises, er der i Ods Herred truffet Spor af Menneskets Færden saa tidligt, som Bebyggelsen

her i Landet overhovedet er kendt. Betragter man Kortet, ligger Landsbyerne saa tæt, at det synes umuligt, at der i historisk Tid har været synderlig mere sammenhængende Skovstrækninger end i vore Dage. Men ganske vist, Stednavnenes Art kunde tyde paa, at Forholdet ved den historiske Tids Begyndelse og i den tidlige Middelalder kan have været et noget andet. Vel giver Landsbynavnene her mindre Oplysning end i adskillige andre Egne; flere af de store Navnegrupper, om hvis Oprindelse Forskningen børger at sprede Kundskab, mangler ganske. Men det er dog ret paafaldende, at omtrent Halvdelen af samtlige Landsbyers Navne viser Endelser paa —rup, —strup, —drup o. lign.; disse Torp-Byer, som man plejer at kalde dem, tilhører jo en temmelig afgrænset Periode, de ældste kristelige Aarhundreder. I denne Tid er altsaa Byernes Tal bleven paa det nærmeste fordoblet. Men de Udjorder til de gamle Adelbyer, som da lagdes under Plov, bar næppe i synderlig Udstrækning Skov. Der mangler næsten helt saadanne Navne, som antyder Berøring med Skoven, som de især kendes saa vel i den østre Del af Nordsjælland med Endelser paa —rød og —holt. Dette synes da at antyde, at Skovmængden ikke i nogen særlig høj Grad kan være svundet i historisk Tid. Tilbage bliver da fra Perioderne forud for historisk Tid en Række ældre Stednavne, spredte over største Delen af Terrænet. Inden for disse mangler de store, fra andre Landsdele saa velkendte Navnegrupper paa —lev og —løse ganske. Kun en af de ældste, maaske den aller ældste, Gruppen paa —inge, er repræsenteret, men sjældent, ikkun med 5 Navne: Ellinge, Hønsinge, Svinninge, Veddinge og Grevinge.

For saa vidt det paa det nuværende Stadium er muligt ud fra Betragtningen af Stednavnene at vinde mere almindelige Slutninger, maatte disse da gaa ud paa, at Ods Herred tidlig har haft en ret udbredt Bebyggelse. I Begyndelsen af Middelalderen er denne bleven henimod fordoblet ved, at hidtil udyrkede, aabne Strækninger indtoges til Dyrkning. Om mulige Svingninger inden for Befolkningens Mængde eller Udbredelse i ældre Tider giver Stednavnene paa det nuværende Stadium dog kun faa sikre Oplysninger.

Er dette i Hovedtrækkene rigtigt, maa det vise sig, at Oldtidsminderne er forholdsvis talrige, og at de ikke blot ligger paa de gamle Adelbyers Jorder, men, som det kendes anden Steds, ogsaa paa Torpbyernes, idet mange af disse paa tidligere Bebyggelsestrin har været bebyggede, men kan være opgivne. Fra den Mulighed, at Skoven kan have bredt sig over tidligere dyrkede Steder, bortses herved. Hist og her har dette nok været Tilfældet. At bringe nogen nærmere Forbindelse mellem Stednavnene og Oldtidsmindesmærkerne lader sig dog ikke gøre; i hvert Fald maatte da større Landomraader betragtes under et, og Oplysningerne om de enkelte Mindesmærker være fyldigere, end de endnu er naaet at blive. Det vil være nødvendigt at nøjes med visse Hovedtræk.

Betragtes det absolutte Tal af Mindesmærker fra Oldtiden, staar Ods Herred som et af de stærkest repræsenterede paa Sjælland. Der blev under den ved Dr. Henry Petersen 1874 af Nationalmuseet foretagne almindelige Undersøgelse optalt ca. 700 Mindesmærker. Men heraf var de allerfleste Høje, over 600, medens kun ca. 80 kunde vises at være

fra Stenalderen. Selv om nu nogle af Høiene maaske vil vise sig at være fra Stenalderen, er det dog uden for al Tvivl, at de allerfleste vil være fra Bronzealderen eller endnu senere, og hertil svarer da ogsaa, at et meget stort Antal, henimod Halvdelen, af de i Nationalmuseet bevarede, gennem mere end 100 Aar fremkomne Fund hidrører fra Bronzealderen. Oldtidsminderne er i Ods Herred i usædvanlig høj Grad fra den senere Oldtid. Har der været nogen Urskov udbredt over større Dele af Herredet, maa da dens Rydning siges snarest at være foregaaet allerede i tidlig forhistorisk Tid. Det er ved Minderne fra den senere Oldtid, at Herredet giver saa stærkt et Indtryk af udbredt og talrig Bebyggelse.

Betragtes da Stenaldersmindesmærkerne alene talmæssigt, bliver Indtrykket af Befolkningstætheden svagere. Der blev ovenfor angivet 80 Stenaldersmindesmærker. Det er ikke særdeles meget paa de 6 Kvadratmil, naar eksempelvis Bjeverskov Herred i Sydøstsjælland paa 3 Kvadratmil har 120 Mindesmærker eller Horns Herred op mod 200 paa ikkun 2 Kvadratmil. Endda er Tallet 80 snarest for højt, idet en Del nu forsvundne Mindesmærker, hvorom der haves Oplysninger af større eller mindre Værd, er medregnede. Der er Sogne i Herredet, hvor større Stenaldersmindesmærker overhovedet ikke kendes med Sikkerhed: Nykøbing, Odden, Rørvig, Asminderup. Indtrykket bliver, at i Stenalderen har efter det foreliggende Befolkningen vel været udbredt over største Delen af Terrænet, men boet meget spredt, hvad enten nu Skove eller den bakkede Jordbund har været til Hinder for Udbredelsen.

Men dog er Mennesket naaet til Ods Herred

paa saa tidligt et Trin, som hidtil overhovedet kendes her i Landet. Det bekendte Fund fra Vig Sogn, *Uroksen* saaret og dræbt med Flintvaaben, er et af de ældste Fund, som i det hele haves. Og ogsaa de Redskabsformer, som gennem den nyeste Tids heldige Bopladsundersøgelser har vist sig at være fra en Bebyggelse forud for den ældre Stenalder, som Køkkenmøddingerne, de gamle Bopladser, viser os, er nogle Gange fundne i Herredet. En *Benod* af gammel Type er fundet i Kelstrup, Vig Sogn, i en lille Mose Vest for Boelsmand Tyge Andersens Hus. En *Benod* med en Række store Modhager i den ene Side, et af de smukkeste Stykker, som findes af denne Art (Nat. Mus. Nr. A 20,793), indkom 1903 ved Lærer Larsen, Overby Skole, og det meddeltes, at den var fundet 3 M. under Overfladen, nær Bunden, i en Mose paa Matr. Nr. 8 a i Overby, Odden Sogn, ikke mindre end 38 M. fra nærmeste faste Land, altsaa langt ude i Mosen. Et Stykke af en lignende *Benod*, givet af Prokurator Lunøe i Nykøbing, stammer vel sagtens fra Omegnen. Noget usikker er Efterretningen om 2 lange, flade *Benodde*, i hvis Sider der findes indsat Flintskærper. De er komne til Nationalmuseet fra Frederik VII's Samling og opgives at være fundne ved Prejlerup i Grevinge Sogn. Endelig er en *Økse* af Elsdyrtak, i Formen noget lignende den ældre Stenalderes sædvanlige *Økser* af Krondyrtak, fundet paa Flintholm i den gamle Lammefjord, hvor nu Faarevejle Højskole ligger. Et enkelt Fund af denne Art kunde være tilfældigt eller i hvert Fald uden større Betydning. Der er dog saa mange, at det tør siges, at paa det første Kulturtrin her i Landet blev allerede Herredet strejfvist betraadt. Skulde en bestemt

Tid herfor angives, maatte det blive forud for 4000 før Kristi Fødsel.

Fra den over hele Landets Kyststrækninger udbredte ældre Stenalder, „Køkkenmøddingtiden“, hidrører ikke blot de af Nationalmuseet undersøgte Boplads ved Faarevejle og Klintesø samt den sænkede Boplads, der nu er vanddækket, paa Ringholmen ved Nykøbing, men dette Kultursnit vides at være repræsenteret rundt om paa Kysterne ved mindre Bosteder, mærkeligt nok endogsaa langt ude paa Sjællands Odde, paa Yderby Lyng. Der skal dog ved denne Lejlighed ikke tales nærmere herom; det maa være tilstrækkeligt at sige, at skønt Fundene ikke er af de aller største, har de ydet deres gode Bidrag til Oplysning om Oldtidens Forhold paa et tidligt Trin.

Den *ynge Stenalder* er i Ods Herred væsentlig repræsenteret ved Gravene, de store *Stenmindesmærker*. De findes, som det efter det foreliggende maatte ventes, saavel i tidlige som sene Former, og alle Hovedtyperne er til Stede, det gamle, firsidede Stenkammer, som betegner den ældste *Dysse*, saavel som det af denne Form senere udviklede, 6—7-sidige Dyssekammer, og de findes omsluttede af Runddysse- og af Langdysse-Stenrande. *Jættestuen* er repræsenteret paa et Antal Steder, dog ikke særlig mange, og ogsaa kendes den forholdsvis lille *Gravkiste* paa et Par Steder. Naar denne, der ved ca. 1400 f. Kr. F. afsluttede Stenalderen, kun sjældent er fundet, kunde det staa i Forbindelse med Forhold ved Jættestuerne og de polygonale Kamre, som nedenfor skal blive berørte.

Af de gamle, svære, firsidede Dyssekamre kendes fra Ods Herred i det mindste 8 med Sikkerhed,

fra Vig, Asnæs, Abildøre (2), Kongsøre, Kaarup, Frenderup og Grevinge Skov. Det oprindelige Antal var sikkert en Del større. Af særlig Betydning er Kamret ved Vig, der undersøgtes af Nationalmuseet for nogle Aar siden og ydede et vigtigt Fund fra en tidlig Del af den yngre Stenalder (i Bronzealderen havde der fundet en Eftergravlægning Sted). Af de polygonale Kamre kan endnu det dobbelte Tal, 16, eftervises med Sikkerhed. Det største af de gamle Stenalderskamre, Jættestuen, synes ogsaa at være temmelig ujævnt til Stede. Sikre er Jættestuerne ved Stenstrup, Nyrup og Gundestrup, fra hvilke Fund er fremkomne i de senere Aar, samt Gudmandrup; mindre sikre ved Aasetofte (2), Tolsager, Hølkerup, Kongsøre, Asnæs og Staarup, foruden at der er nogle mindre sikre Efterretninger. Det eneste af disse Mindesmærker, som i vore Dage er af fremragende Anselighed, er Stenstrup dobbelte Kammer, *Stenstrup Troldestuer*, som de kaldes fra gammel Tid. Alle de øvrige er nu mere eller mindre forstyrrede og ufuldstændige.

I det ydre fremtræder Stenalderens Storstens-Mindesmærker som bekendt noget forskelligt. De mindre Kamre støttedes paa Siderne af lave, flade Høje af Sten og Jord, der naaede op til henimod Dækkets Underkant og ved Yderkanten afsluttedes af en Fodrand af større Sten, snart rund, snart af firsidet Form, hvorved *Runddysse* og *Langdysse* blev karakteriserende Betegnelser, Langdysse ofte med 2 eller flere Kamre. Ofte er disse Fodkranse og større Dele af Højningen nu borttagne, saaledes at Stenkamret i vore Dage tilsyneladende staar frit og isoleret, men saaledes var det ikke Tilfældet fra først af.

Medens saavel det simple, firsidede som det større Dyssekammer med den ene, store Dæksten ingen dækkende Jordhøj tiltrængte, maatte ved det store Stenkammer, Jættestuen, Mellemrummene mellem de ved Rummets større Udstrækning nødvendige 2, 3 eller flere Dæksten over Kamret saavel som over Gangen kræve mindre Sten til Udfyldning af Aabninger og helst det hele tættes med Ler og Flint. Men for at give det hele den nødvendige Fasthed maatte det tillige dækkes over med et ikke ringe Jordlag. Saaledes fremkommer i Stenalderen de første store *Jordhøje*. Om Foden anbragtes ofte en svær Krans af Sten som ved Dysserne, men ellers ses ude fra i det højeste kun Gangens Aabning, og i Reglen har sikkert ogsaa denne mellem de enkelte Gravlægninger været fast tillukket med Sten og Jord.

Den Skikkelse, hvori Stenstrup Troldestuer nu fremtræder, er da meget nær ved den oprindelige. Den pragtfulde, mægtige Høj hæver nu i det storladne Landskab sin runde Kuppel, som den gjorde det i Stenalderen. Men dette Syn har de mange, som i mere end 100 Aar besøgte Stedet, ikke haft. I hele den Tid, hvori Troldestuerne har været kendte, var Jordhøjen og selve Kamrene noget forstyrrede.

Kun gennem 100 Aar kan Jættestuens Skæbne følges. I Pontoppidans „Danske Atlas“, 1764, nævnes af Mærkeligheder fra Højby Sogn kun, at der imellem Byerne Stenstrup og Lumbsaas „sees 2 Træ Kors, staaende et Bysseskud fra hverandre og vedligeholdte af Bynderne“. Sagtens var det Minder om en eller anden ulykkelig Begivenhed, og i de senere Efterretninger forekommer de ikke; Mindet om dem bevaredes dog længere. „Kors-

stenene“ kaldtes 2 (eller 3) Stenbunker, hvortil de vejfarende kastede Sten, og som først for en Del Aar siden ryddedes for at vinde Byggeplads til et Hus.

Først 1808 ses Stenstrup Troldestuer at være komne ind i Litteraturen. Fra dette Aar stammer en Række Indberetninger, som den i Aaret forud

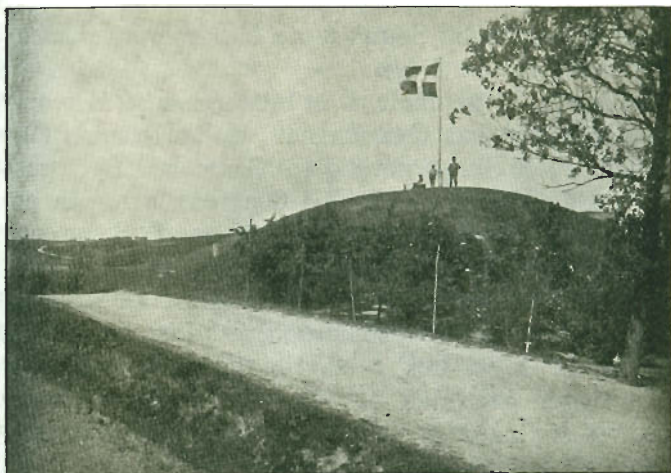


Fig. 1. Gravhøjen med Stenstrup Troldestuer.

nedsatte Kommission til Oldsagers Opbevaring havde afkrævet Landets Præster. Blandt de talrige Sognebeskrivelser, som herefter indsendtes, er der en Del, som virkelig vidner om baade Interesse for den stillede Opgave og Evne til at skaffe sig et vist Kendskab; ganske vist er der andre, som lader fem være lige og kort og godt svarer, at de véd af intet mærkeligt, selv om ved de senere Sogneundersøgelser Mindesmærkerne 100 Aar efter er forefundne i Hundredvis og endda var til Stede paa Præste-

gaardens egen Jord. Men den daværende Kapellan i Højby, *Brochdorff*, senere Sognepræst i Nr. Jernløse, hørte til dem, der virkelig gav en Besvarelse af Værdi, selv om den for Oldtidsmindernes Vedkommende er temmelig kortfattet og kun omtaler et ringe Antal. Hans Indberetning blev da ogsaa trykt en Tid efter, i „Antiquariske Annaler“, Bind II, S. 264—82. Det har sin Interesse at sammenligne hans Skildring af Højby Sogns store Mindesmærker med Tilstanden nu om Dage.

Lettest at genfinde er et Mindesmærke, der opgives at ligge paa Gaardmand i Højby Rasmus Olsens Lod 400 Skridt nordlig for Gaarden. „Der sees en rundlig Høj af 60 Skridt i Omkreds, hvorpaa er anbragt et Gravkammer af 6 indfattende Stene og en overliggende af 5 Alens Længde, 3 Alens Brede og 1 Alen 7 Tommers jævn Tykkelse“. Den mægtige Dæksten gør det utvivlsomt, at dette er den af en næppe 2 M. høj, rund Høj omsluttede Dysse, som ligger paa Matr.-Nr. 7 a, og som i 1906 blev fredlyst af Gaardejer Jakob Sejr Trier, Sexhøjgaard. Kamret er dog ikke bygget paa Højen, men lagt paa den faste Jordbund og ombygget med den lave Høj, der i den gamle Beskrivelse siges at gaa helt op om Bærestenene, op til Dækstens Underside, saaledes som det oprindelige Forhold sikkert har været ved de fleste af Dysserne, maaske dem alle: saaledes vedblev den svære Dæksten som en Art Monument at være fuldt synlig. Kamret er af den senere Tids Form, seksidet, med Flisetætning mellem Bærestenene, der er usædvanlig høje, mere end de ca. 1,9 M., der betegner Gravens indvendige Højde. Da det indvendige Tværmaal er henimod 2 M., bliver det indvendige „Cubikum“ adskilligt mere

end de omtrent 2 Aen, som angaves 1808, men Beskriveren var da henvist til at se ind i Rummet gennem „en liden Aabning paa den vestre Kant“. Nutildags kan man, efter at Kamret er bleven udgravet, tillige se den mærkelige, høje Tærskelsten, der betegner Aabningen mod Sydøst, og den i 1808 sikkert helt jorddækkede korte Gang uden for Aabningen, kun en enkelt Sten paa hver Side, men overdækkede med en Dæksten, hvilket er noget usædvanligt. Skulde man være kommen i Tvivl om, at denne Dysse virkelig er den i 1808 beskrevne, overbevises man ved videre i Beskrivelsen at læse, at der paa den store Dæksten „mod Vesten ses nogle Fordybninger af en Kobberskillings Størrelse og Tykkelse, hvilke Overtroen lader gjælde for Mærker af den Trolds Fingre, der har bragt Stenen did“, og genkender heri de skaalformede Fordybninger, der stadig ses paa Stenen, ikke som Minder om Trolde, men frembragt af Mennesker og af en religiøs Betydning, hvorom dog for Tiden intet nærmere skal fremsættes.

Som allerede nævnt, er Dyssen paa Sexhøjgaard udgravet. Det vides ikke bestemt, naar dette er sket; det maatte dog efter Efterretningens Ordlyd være en Del Aar, om end ikke særdeles mange, forud for 1874. Det oplystes da, at der var fundet 3 Skeletter, Lerkar, Økser af Flint og Pilespidser, og Beretningen ser ud til at kunne have sin Rigtighed. Nøjere kan dette dog ikke oplyses; det hed sig, at Fundet skulde være oversendt til Museet, hvor imidlertid et Fund af denne Sammensætning ikke kan ses at være modtaget. Derimod er der 1834 modtaget nogle Sager fra „Rasmus Olsens Enkes Lod“, fundne 10 Aar forud i et stensat Grav-

kammer „i Nærheden af Sexhøjene“. Fundet, der i Nationalmuseet har Nr. 3124—27, bestaar af en flad *Flintøkse*, sleben paa Bredsiderne, en *Smalmejsel*, sleben paa alle 4 Sider, og 2 *Flintdolke*, den ene 5" lang, med fladt Fæste, den anden uden kende- ligt Haandgreb, 7½" lang. Disse Sager kunde tænkes at stamme fra denne Dysse. Den lange Tid mellem 1824 og 1874 kunde vel have gjort Erin- dringen om Fundet ganske usikker, hvis der virke- lig kan være Tale om, at der i 1874 endnu var Er- indring om dette gamle Fund.

Men der har paa samme Ejendom været endnu et Stenalders Mindesmærke. I 1874 var bevaret Er- indring om, at en anden Dysse, snarest en *Lang- dysse*, 25 Favne lang i Retning Nord-Syd, 8 Favne bred, omsat med Sten, skal have ligget noget læn- gere mod Nordøst. Nu omtaler Brockdorff under Betegnelsen „Thingsted“ paa samme Mand, Gaard- mand Rasmus Olsens Lod „en aflang, noget ophøjet Plads, omsat med temmelig store Stene, hvis Længde mod Syd og Nord er 50 Skridt, og hvis Brede er 18 Skridt“, idet han tilføjer: „Fejler jeg i at have anmeldt denne Oldtidslevning som Thingsted, da tilkommer den Plads . . som mærkelig aflang Gravhøj“. Forudsat, at Gaarden paa Matr.-Nr. 7 a i Fyrrerne, da Matrikulkortene er tegnede, ligger som i 1808, ligger den først omtalte Dysse ret nøje overensstemmende med Brochdorffs Angivelse, om- trent 400 Skridt nordlig for Gaarden, og der bliver da ogsaa god Plads paa Lodden til Anbringelse af den aflange, stenomsatte Plads, hvad enten denne, som han angiver, laa mod Nordvest, eller, som Eje- ren i 1874 udtalte, mod Nordøst. Den gamle Be- skrivelse er overhovedet ikke synderlig nøjagtig,

hverken med Størrelseangivelser eller med Verdenshjørnerne. I hvert Fald var „Thingstedet“ uden al Tvivl en Langdysse. Naar Kamret ikke omtales, har sagtens Stenene af dette allerede 1808 været borttagne. Det kan være fra Tomten af Kamret, at de 1824 fundne Sager stammer. Paa samme Mark er iøvrigt Efterretning om Fund af en Gravkiste fra Stenalderens Slutningstid, hvori skal være fundet 2 Dolke med firsidet Fæste (Aarbøger for nordisk Oldkyndighed 1881, S. 333).

„Thingstedet“ kan i hvert Fald ikke være den „Langdysse, der endnu ligger paa Nabolodden til Sexhøjgaard, Matr.-Nr. 6 a, fredlyst 1906 af Gaardejer Lars Jacobsen. Den har nemlig endnu den Dag i Dag sit anselige Gravkammer. Langdyssen ligger højt mod Nord, paa Toftbjerg, kun ca. 14 M. lang, i Retning Nø.-Sv., godt 7 M. bred, medens det polygonale Kammer, oprindelig med 5 Bæresten, hvoraf 1 nu mangler, aabent mod Sydøst og her med en kort Gang af en Sten paa hver Side, har anselige Maal og dækkes af en svær Overligger. Mulig kunde det være den, som 1808 omtales liggende paa Gaardmand Lars Jacobsens Lod, paa en Ager, kaldet Stenkisteageren, „mod Norden“. Da Langdyssens Rundsten, hvoraf 20 er bevarede, for største Delen er omvæltede, og hele Mindesmærket kort og bredt, kunde det vel forstaas, at Beskriveren ikke havde bemærket den aflange Form og derfor betegnet Højen som Rundhøj, omtrent 80 Skridt i Omfang, „omlagt med store Stene“. Han nævner ogsaa Kamret og særlig Gangstenene ved Aabningen, og han nævner den store Dæksten, „4 Alen lang, 3 Alen bred og 1 Alen 13 Tommer tyk, hvor den er tykkest“, men hans Maal paa Kamret passer kun i

den ene, korteste Retning. Sandsynligheden taler dog vist for, at det var dette Mindesmærke, Brochdorff havde for Øje.

Bedre gaar det med den eneste udprægede *Langdysse*, som endnu er tilbage i Højby Sogn, eller, som det i 1808 udtrykkes: en Kæmpegrav, som „forener den aflange Stenindfatning med Gravkamret“, allerede da kaldet „den eeneste af sit Slags her i Sognet“, nu i alt Fald den anseligste. Den laa 1808 paa Gaardmand i Højby Lars Andresens Jordlod, sydøstlig, nær Staarups Jorder, og denne Beliggenhed svarer kun til det paa Matr.-Nr. 15 c, lige ved Staarup Skel beliggende Mindesmærke, som 1906 fredlystes ved Deklaration af Gaardejer Hans Lauritz Nielsen, 32 M. lang i Nv.-Sø., 6,6 M. bred, endnu med talrige Randsten, 15 og 19 i Langsiderne, 2 for hver af Enderne, de fleste ganske vist nu omfaldne*). Ogsaa denne Dysse har et anseligt polygonalt Kammer, liggende nær den sydøstre Ende, hvilket i den gamle Beretning er bleven til: i søndre Kant. Kamret har 5 høje Bæresten og en Dæksten af anselig Størrelse, med nogle *skaalformede For-dybninger*. Indgangen mod Sø. er betegnet ved en Tærskelsten, Kamrets sjette Side, og udenfor denne en kort Gang af en Sten paa hver Side.

Tilbage er endnu af den gamle Beskrivelses Mindesmærker under Højby By et Mindesmærke paa Gaardmand Niels Christensens Lod, „paa en Ager, kaldet Belmoseager, mod Sonden“. Ejendommen maa være Matr.-Nr. 12, Sonden for Byen.

*) I Beskrivelsen 1808 angives som Længde: 45 Skridt, der vel kan svare til 32 M., medens den angivne Bredde, 18 Skridt, maa skyldes en Tryk- eller Skrivefejl.

Den strækker sig ned til Belmosen. Ganske vist findes her nu ikke længere noget Gravkammer, men sydligt paa Lodden, i den østre af „Troldestuebakkerne“, erindredes i 1874 endnu at have været et Kammer af 5 Sidesten, uden Dække, aabent mod Sydøst. Lidt mere meddeles os 1808: „en Høi af 75 Skridt i Omkreds, hvorpaa ses de her i Egnen sædvanlige 5 Sidepiller af et Gravkammer, hvortil Dækstenen er borte. De indfattende Sidepiller viser Gravkammerets Høide at have været 2 Alen 4 Tommer, hvoraf 1 Alen 8 Tommer gaar ned i Høien. Bredden er 2½ Alen og Længden i Direction fra Syd til Nord 3 Alen. Aabningen ved den sydlige Side er kun 14 Tommer.“ Om Fund i Kamret vides intet. Fra senere Tid, Bronzealderen, blev uden for Kamret fundet Lerkar med brændte Ben.

Flere Mindesmærker omtaler Brochdorff ikke under Højby By. Der har dog endnu været mindst 2, hvis Ødelæggelse altsaa væsentlig tilhører en endnu ældre Tid, det ene Syd for Byen paa Matr.-Nr. 11, omtrent midt for østre Skel og nær dette. Det var en *Langdysse*, hvis sidste Randsten borttoges 1859. Et andet Mindesmærke har ligget Nordvest for Byen, paa Matr.-Nr. 9 a, nordligt og henimod vestre Skel. Stedet er en mindre Forhøjning paa „Steensbjerg“. Her skal have staaet et *Gravkammer*, der dog kun erindres i stærkt beskadiget Stand. Endda er Rækken af, hvad der oprindeligt fandtes, sikkert ikke udtømt hermed.

I al Korthed skal endnu de øvrige af Brochdorff beskrevne Stenaldersmindesmærker anføres. Paa Gmd. i *Nygaard* Lars Jensens Lod, mod den østlige Kant af en Ager, kaldet Ravnevold, anføres en *Stenstue*, snarest en Jættestue. Paa Gaardmand i Sten-

strup Niels Christensens Lod, paa en Ager, kaldet „Bredskiftet“, mod Nordvest en lav Høj, 14 Skridt i Omkreds (∩: Tværmaal?). Dette maa vistnok gælde Matr.-Nr. 8, hvor der mod Sydvest (B.: Nordvest) har ligget et af 6 Sidesten og en Dæksten dannet *Kammer* med Indgang i Syd. I 1808 var der „for- saavidt allerede lagt Haand til Rydning, at Over- liggeren er nedstyrtet, men herved vil det vel og for en Tid blive“. I Tredserne blev det dog bort- taget; nogle Flintøkser menes fundne. Ogsaa paa „Jenskærbakke“ er ryddet en Dysse. Fra Lumbsaas anføres paa et til Pløjeland indtaget Overdrev, Od- den kaldet, „mod Syden en lav Høj af 60 Skridt i Omkreds med til Dels sprængte Sidestene af et *Gravkammer*, hvortil den overliggende Sten er bort- ført. En fuldkommen Rydning laa vel i Mandens Plan, men dermed skal nu beroe til roligere Tider“ (det var jo den Gang Krigstid). Sikkert laa det paa Matr.-Nr. 17, hvor en Tomt paavistes 1874. Det op- gaves, at man havde fundet *Flintøkser*. Endnu nævnes paa Gaardmand i Nygaard Peder Svanes Lod udfor Nisseholmen paa en mindre Høj „et til Dels skudt og nedstyrtet Gravkammer af anselige Dimensioner“, nu forlængst ryddet, og endelig *Sten- strup Troldestuer*.

Den gamle Beskrivelses Efterretninger er an- førte saa udførligt, som sket er, dels fordi de ofte giver Meddelelser, som ikke haves ad anden Vej, om Mindesmærkernes Tilstand i ældre Tider, hvor mundtlig Tradition næsten ganske svigter, dels ogsaa fordi de giver en Række gamle Be- tegnelse for Lokalteter, som nu ellers sikkert alle eller næsten alle er tabte. Men tillige giver de gamle Optegnelser et stærkt Indtryk af, at der gennem de 100

Aar er gaaet adskilligt tabt, og dette desværre uden at Forskningen er bleven beriget ved Mindesmærkernes Undersøgelse. I Fremtiden skulde dette ikke gerne ske.

Sidst blandt de hedenske Mindesmærker anfører Brochdorff endelig „saakaldte Trolde- eller Jættestuer“ og herunder navnlig „paa Gaardmand Johan Michelsens Lod, paa en Ager kaldet *Troldestueager* mod Sonden“ (skulde være Nordvest), en Høj, der gemmer en dobbelt *Jættestue*. I 1808 var kun det ene Kammer tilgængeligt. Den indvendige Højde angives at være $2\frac{1}{4}$ Alen. Det „indre Kammer“ var opgivet at være af samme Størrelse som det „ydre“; „men da Ræve og Grævlinger dør have Tilhold, maatte Manden, som vilde bruge den Ydre til en Lammestue, spærre Communicationen, der netop var saa stor, at et Menneske krybende kunde bore sig derigennem“.

Med Brochdorffs Omtale var Opmærksomheden bleven henledet paa dette smukke og usædvanlige Fortidsminde. Man vilde tillige søge at bevare det, og tilligemed en Række store Mindesmærker rundt om i Landet erklæredes det af Regeringen at være *fredlyst*. I den gamle Beretning om Mindesmærker fra Fortiden, som ifølge Oldsagskommissionens „Andragender til det kongelige danske og slesvigske Cancelli i 1809 og 1810 efter disse Collegiers Foranstaltning ere blevne fredede“, trykt i første Bind af Antiquariske Annaler; 1812, nævnes da ogsaa: „Paa Trollestueageren, Gaardmand i Steenstrup, Johan Michelsens Lod, mod Sonden en Høj, hvori 2 Gravkamre, det ene bag det andet med en meget smal Communication; hvert af 10 Alens Længde, $3\frac{3}{4}$ Al. Bredde, $2\frac{1}{4}$ Al. Højde; Sidebeklædningen er store Kampestene, og 4 saadanne udgjøre Steenstuens Loft.“ Dette er i Virkeligheden kun Brochdorffs

Beskrivelse, og trods det meget ufuldkomne i Redegørelsen er der jo ingen Tvivl om, at det er den nu saa velkendte Jættestue, hvorom Talen er. Det ses tillige, at den maa have været i alt væsentligt i samme Stand, som den var, da den næste Gang blev Genstand for Omtale, i Annaler for nordisk Oldkyndighed 1842—3, og denne Gang tillige afbildedes. *Troldestueager* kaldtes den paagældende Jordlod ogsaa da, og atter nævnes Ejeren, Hans Johansen, sagtens Sønnen af Ejeren 1809—10, i alt Fald efter Navnet at dømme. Det Besøg, der førte til Omtalen, laa dog nogle Aar forud, i 1834. Forfatteren til de 2 Sider, der i de gamle Annaler skænkedes Troldestuerne, er ikke opgivet, men mellem dem, som deltog i Besøget, har været den berømte Arkitekt *Theofilus Hansen*, idet han udførte en endnu bevaret Tegning, der i det paagældende Annalbind er gengivet, ganske vist meget forvansket, i et Litografi, hvori Stenstuen tager sig særdeles imponerende ud. Heri erfares tillige et og andet om Mindesmærkets Skæbne i den mellem-liggende Tid. Atter her tænkes Mindesmærket som 2 Stuer bag hinanden. De virkelige Indgange kendtes nemlig ikke. Der var brudt Hul i det ene Kammeres sydvestre Endevæg. Fra dette „ydre Kammer“ naaede man frem til Skillevæggen mod det andet Kammer. „Forhen“ var heri en Aabning, „netop saa stor, at et Menneske krybende kunde bore sig igennem, men da Ræve og Grævlinge havde deres Tilhold i det indre Kammer, lod den forrige Besidder, som vilde bruge det ydre til Lammestue, denne Aabning spærre ved indsatte Stene“, hedder det, næsten som i 1808. Senere var dog Adgangen atter bleven aabnet, saa man i alt Fald kunde se

ind i det „indre“ Kammer. Theophilus Hansens Billede gengav kun det ydre Kammer. Man ser fra Skillevæggen ud mod den brudte Aabning i Sydvestvæggen, med de store Sten i Sidevæggene, fremefter mod Landskabet foran: „Sejerøfjorden, en Bugt af Kattegat og Samsø Belt, som her kaldes Vesterstranden. nu en halv Fjerdingvej fra Højen. Hinsides Fjorden øjner man Høve og Veddinge Banker og Ordrupnæs.“ Man faar tillige en Slags Forklaring paa Jættestuens Navn: Omtrent 1000 Alen sydlig for Troldestuehøjen, i samme Afstand fra Stranden som denne, ligger det saakaldte Havsberg, en højere beliggende og langt større Banke, „lige op til hvis Fod, som tydelige Spor vise, Stranden fordem har gaaet paa 2 eller 3 Sider“. Paa denne Banke sad ifølge Sagnet den i Troldestuen boende Trolde ofte for at to sine Fødder. Derimod søger man forgæves Oplysning om, naar Højen er bleven udgravet, og om noget Fund dengang skete. „Ingen Oplysning herom har kunnet erholdes.“

Herefter bliver der i Litteraturen Tavshed. Mindesmærket selv henlaa roligt, uforstyrret af de ublide Skæbner, som i det nittende Aarhundredes rastløse Jordhunger og Krav om Sten ramte saa mange andre. Det værnedes af Kancelliets Fredning, som Ejernes og de øvrige Beboeres Pietet gjorde saa effektiv, at den gamle Beskrivelse endnu paa den Tid, da Troldestuernes nyere Historie begynder, var fuldt ud gyldig.

Den nyere Historie begynder i 1906 med, at den gamle Fredlysning fornyedes ved Udstedelse af en særlig Deklaration, ved Parcellist Laurits Hansen, Stenstrup, i Tilslutning til Statens Reservation 1855. I 1909 foretoges derefter af *Nationalmuseet* ved Kon-

servator G. Rosenberg et Eftersyn af Mindesmærket. Herved viste det sig, at det hele Mindesmærke kunde bringes i en saadan Stand, at det paa det nærmeste svarer til det oprindelige. Aabningen for Enden af søndre Gravstue kunde lukkes, saavel som den herfra brudte Aabning til det nordre Kammer, medens den til hvert af Kamrene førende Gang kunde aabnes. Dette Arbejde blev udført, og Højen ligeledes gengivet sin oprindelige Form paa det beskadigede Sted. Skønt den havde staaet aaben i mindst 100 Aar, var Stenene i Kamrene ikke eller kun ubetydeligt rokkede fra Plads, og ogsaa Gangene viste sig at staa saa godt, at det hele kunde gøres tilgængeligt for Offentligheden. Det viste sig tillige, at Jættestuernes Højde var betydelig større end antaget, idet omtrent en Trediedel af Højden tidligere var optaget af et tykt Jordlag i Bunden. Idet nu alt dette borttoges, viste den indvendige Højde sig at være usædvanlig stor, og Jættestuernes Opbygning saa mærkelig, at Mindesmærket i sin nye Skikkelse er bleven et af de ejendommeligste og mest anselige, der overhovedet kendes. De 2 Stuer støder med en fælles Endevæg til hinanden, og fra Langvæggene udgaar fra hver Stue en stenoverdækket Gang. Det nordre Kammer er 6,₆₀ M. langt i omtrent SSØ—NNV. 2,₆₅ M. bredt og 2,₂₀ M. højt, medens det søndre med Længderetning SSV—NNØ er en Smule kortere, 6,₄₀ M. l., 2,₈₀ M. br. og 2,₁₅ M. h. Gangene er ligeledes ensartede, godt 5 M. lange, 1 M. høje og brede. Det hele fremtræder saaledes allerede gennem den ensartede Bygning som et samlet Anlæg. Mellemmummene mellem Stenene i Kamrenes Bund er delvis udfyldte med opstablede Fliser. Den store Højde fremkommer

ved, at der over de svære Bund-Sidesten er anbragt et Par Skifter svære Kampesten, og først herpaa hviler Dækket med 4 svære Sten i søndre og lige saa mange i nordre Stue. Da to af disse ses at være udkløvede af en og samme Stenblok, styrkes ogsaa herved Sandsynligheden for, at det hele er ét Anlæg og Kamrene da formentlig bestemte til vekslende Afbenyttelse.



Fig. 2. Sydende af nordre Kammer, set fra Nord.
Der ses ind mod Kamrenes Skillevæg.

At de to Kamre ikke blot er byggede i én Støbning, men ogsaa virkelig benyttede vekselvis, turde fremgaa af en Betragtning af de ved Undersøgelsen fremkomne *Oldsager* (Mus. Nr. A 25,498—628).

I *nordre Kammer* fandtes:

- 1 tyknakket Retøkse, 1 Benmejsel.
- 1 Pilespids.
- 5 Flintdolke af ældre og yngre Typer, ogsaa de allerseneste.

1 Hængesmykke af Skifer, 1 gennemboret Dyretand;

1 Benpren.

En Del Flintflækker og Spaaner, 1 Ildsten, bestemt til ved Slag mod Svovlkis at frembringe Ild.

En Del Ravperler af Jættestuetyper, deraf 8 rørformede, flere store kølleformede, nogle af særlige Typer.

Et ornamenteret Lerkar, med Hank, et grovt formet Bæger, en lille Kop. En Del Skaar.

Et lille Bronzerør.

I nordre Gang:

1 tyknakket Retøkse.

4 Dolke af ældre og yngre Typer, 1 Fragment.

12 Flækker og Spaaner.

1 lille grovt Lerkar, nogle Skaar.

I søndre Kammer:

1 tyknakket, svær Huløkse.

1 tyknakket, slank Retøkse.

3 Pilespidser.

En Del Flækker og Spaaner.

1 ornamenteret Benstykke, afbrudt Spids af Benpren.

En Del Lerkarskaar.

Søndre Gang:

Bendolk, dannet af et større Dyrs Aluben.

Afbrudt Del af en Flintdolk, indrettet til ny Skæftning.

Benpren og Spidser af 3.

Kort rørformet Ravperle; forskellige mindre væsentlige Smaating, Lerkarskaar.

Begge Kamrene indeholder saaledes baade ældre og yngre Genstande. De ældre, Økserne, er forholdsvis faatallige; til Gengæld er der adskillige af de yngste, Dolkene, og ogsaa af disses senere Former, med Fæste for Haanden. De yngre af Sagerne, baade Flintdolke, Lerkar og Skifersmykket, ligner dem, der ellers findes i Stenalderens yngste Gravform, den lille Gravkiste. Benyttelsen af Jættestuerne rækker da helt ned til Bronzealderens Begyndelse, og det kan ikke forundre, at der i et af Kam-

rene ogsaa fandtes en Smule Metal. Skulde noget bestemt Aar opgives for sidste Gravlægning, maatte det blive 14—1200 f. Kr., og Benyttelsen skulde da siges at have spændt over nogle Hundrede Aar.

Om Stuernes Bygning og Særegenheder ved Genstandenes Leje skal her ikke tales. Derimod skal de fremkomne Skeletfund endnu meddeles.

Der var foregaaet Gravlægninger i stort Antal, baade i begge Kamre og i begge Gange. Det samlede, meget betydelige Knoglemateriale er paa Nationalmuseet gennemgaaet af Professor *H. A. Nielsen*, der tillige har meddelt en Del af sine Resultater i en større Afhandling: *Yderligere Bidrag til Danmarks Stenalderfolks Anthropologi*, i Aarbøger for nordisk Oldkyndighed 1911.

I søndre Gang blev i nederste Lag fundet Skeletdele af 9 voksne, hvoraf 3 kunde bestemmes at være Mænd, 4 Kvinder, samt af 10 Børn, fra 1—2 Maaneder gamle. Højere oppe fandtes Skeletdele af 14 Individuer, hvoraf et enkelt har været meget gammelt. I søndre Kammer har været gravlagt i det mindste 22 voksne af begge Køn, samt 20 Børn, deraf flere ganske spæde; fra Gangen er 13 voksne og 13 Børn. Fra nordre Kammer er Tallet ringere, 8 voksne, 15 Børn, og endelig fra Gangen til denne Del af Jættestuen 7, deraf 6 voksne Mænd, 1 Barn paa 13—14 Aar. Ialt har saaledes de 2 Stuer med Gangene gemt omkr. 100 Individuer, deraf Halvdelen Børn. Der er gravlagt Mænd saavel som Kvinder, og ogsaa Børnene, fra de ganske spæde, har fundet Hvilested her. Af Fordelingen ses da ogsaa, at Gangene maa være bleven tagne i Brug, fordi Kamrene var eller betragtedes som fyldte. Ogsaa i Gangene laa voksne af begge Køn lige saavel som

Børn. Alt laa uden kendelig Orden. Kun sjældent fandtes sammenhørende Knogler i naturlig Stilling til hinanden. Dette Forhold er vel kendt. De ældre Gravlægninger er stedse bleven forstyrrede af de senere tilkomne, som det særlig tydelig er bleven klarlagt for de Storstensmindesmærker, Gravkisterne, som paa mange Steder ved Stenalderens Slutning afløste Jættestuerne*).

Da det samlede Tal af gravlagte Personer er omtrent en Sjettedel af det Antal, hvorefter i det hele Skeletdele fra Stenalderen er undersøgt, ligger heri, at det antropologiske Stof er af største Betydning. Nu er ganske vist hvert af disse ca. 100 Individuer kun repræsenteret ved en større eller mindre Del af de oprindelig tilhørende Knogler; meget er opløst gennem de 3—4 Aartusinder, andet sikkert ogsaa gaaet til Grunde allerede i Stenalderen ved Eftergravlægningen. Men dog indeholdes der, foruden det foran meddelte, i Materialet adskillige særlige Oplysninger af betydeligt Værd. Herunder hører den yderlig sjældne Forekomst af den Tandcaries, som i Nutiden hemsøger praktisk talt alle fra Barnealderen af; modsat har just adskillige af de i Troldestuerne gravlagte været plagede af *Gigtlidelser* o. l., særlig den slemme Leddegigt (8 viser Spor, delvis meget stærkt). Fra en af Stuerne stammer et Nøgleben af en *Dværg*. Hos et gammelt Individ, en Kvinde paa ca. 60, ses et lægt Brud af Spoleben, men uheldigt sammenvokset; hos en findes Brud af Albueben, hos 2 Personer forefandtes Brud af Nøgleben eller Ribben. Vigtigere er dog det fra Troldhøj som

*) Se saaledes *Hans Kjær*: Et mærkeligt arkæologisk-antropologisk Fund fra Stenalderen, Aarb. f. nord. Oldk. 1912,

fra de andre Fund belyste Forhold, at Mændenes Højde har været 1—2 Cm. mere end nu, Kvindernes lidt mindre, og endvidere, at den Alder, hvori Døden er indtraadt, ligger en god Del lavere end Gennemsnitsalderen i vore Dage.

Oldsagerne fra Troldhøj er altsaa det Grav-gods, som fulgte de i Jættestuernerne gravlagte, Vaaben, Smykker, Lerkar, der har gemt Fødevarer. Snarest er det, som er bevaret, dog kun en Del af det, som overhovedet har været til Stede. Noget kan ved Eftergravlægningerne være kommen ud allerede i Stenalderen, andet optaget, da Jættestuernes Kamre for mere end 100 Aar siden første Gang aabnedes. Dets Sammensætning indeholder intet usædvanligt; Typerne er som det ud fra Kendskabet til Tiden maatte ventes. Skulde noget særligt siges herom, skulde det kun være, at de ældre Former, Økserne, er forholdsvis faatallige, medens Dolkene tyder paa Benyttelse lige til Bronzealderens Komme.

Stenstrup Troldestuer byggedes da ikke af Trolde eller overnaturlige Kæmper. De rejstes af fredelige Agerdyrkere i fjærne Tider som Gemmer for dem af Slægt og Bygd, som maatte forlade den dyrkede Jord og gammel eller ung indføres i de mægtige Gravrum. Aarhundreder igennem, Slægt efter Slægt er dette sket. Andre Tider fulgte. Højen dækkede efterhaanden med sit Grønsvær ogsaa de snævre Tilgange. Efterslægten kendte ikke længere, hvad den gemte. Først i nye Tider knyttedes Baandet atter med Fortiden. Som Mindesmærket nu staar, vækker det i en sjælden Grad vore Forestillinger om de Tider, som er os fjærne, men i hvilke der levede Mennesker, hos hvem vi, jo bedre vi lærer

dem at kende, stedse mere erkender de Grundtræk, som vi kender gennem Historiens Løb.

Stenstrup Troldestuer er de mærkeligste Jættestuer i Højby Sogn, men ingenlunde de eneste. En Jættestue ved Gundestrup er for nogle Aar siden undersøgt af Nationalmuseet; en anden ved Nyrup paa en skammelig Maade opbrudt, men Fundet dog bevaret. Atter ved Staarup synes en fredlyst Høj at gemme en Jættestue, og 1 eller 2 er før Mands Minde sløjfede. Højby Sogn viser sig da ogsaa med Hensyn til de faste Mindesmærker fra Stenalderen at være en særlig rig Egn, og navnlig tidligere at have været det. Det rummer alle Stenalderens Hovedtyper og har dem tilsammen i saadan Fylde, at det giver Indtryk af tæt Bebyggelse. Dette svarer særdeles godt til den store Mængde Fund fra Stenalderen og den følgende, rige Bronzealder. En nærmere Redegørelse herfor vilde dog kræve Behandling af ogsaa de hidtil kun berørte Mindesmærker og vilde for Øjeblikket føre for vidt. Mulig vil der senere kunne blive Lejlighed til at komme tilbage til dette Emne.

S. 84, nederst, er indkommet en Fejl: Antallet af Navne paa —inge er 7, idet *Sidinge* og *Skippinge* er udfaldne.
