

Asnæs kirke: Romansk krusifix.

## E. SØNDRE ODSHERRED.

**A**SNÆS BY er et naturligt udgangssted for udflugter i den sydlige del af Odsherred, fordi den er midtpunktet i dette, med post, apotek, læge, handlende og håndværkere, fordi den har et godt hotel (desuden afholdsbeværtning), fordi den ligger midt i skønne egne, og fordi man ligesom ved Jyderup til hjælp ved udflugterne kan bruge jærnvejen i begge retninger. 1916 647 indbg. Kirken har som bygning ingen videre interesse, men den besidder en god, kraftig profileret altertavle fra 1635, der ligesom



Asnes kirke: Kristi hoved fra krusifixet.

den i Fårevejle hører til typen forud for Lorenz Jørgensens arbejder, en font ikke af den almindelige romanske kampestenstype, men af gotisk karakter med spidsbuede blindinger og af kalksten og en ældre gotisk altertavle (Treenigheden og Bebudelsen). Kirkens bedste skat er dog et dårlig ophængt, romansk krusifix af en stræng og alvorlig type uden overvættes fremhæven af den ydre lidelse, men med et udtryk i åsynet af vilje og tungsind, der vel gør det til det bedste middelalderlige træskærerarbejde i Nordvestsælland. Om issen har Kristus haft en metalkrone,

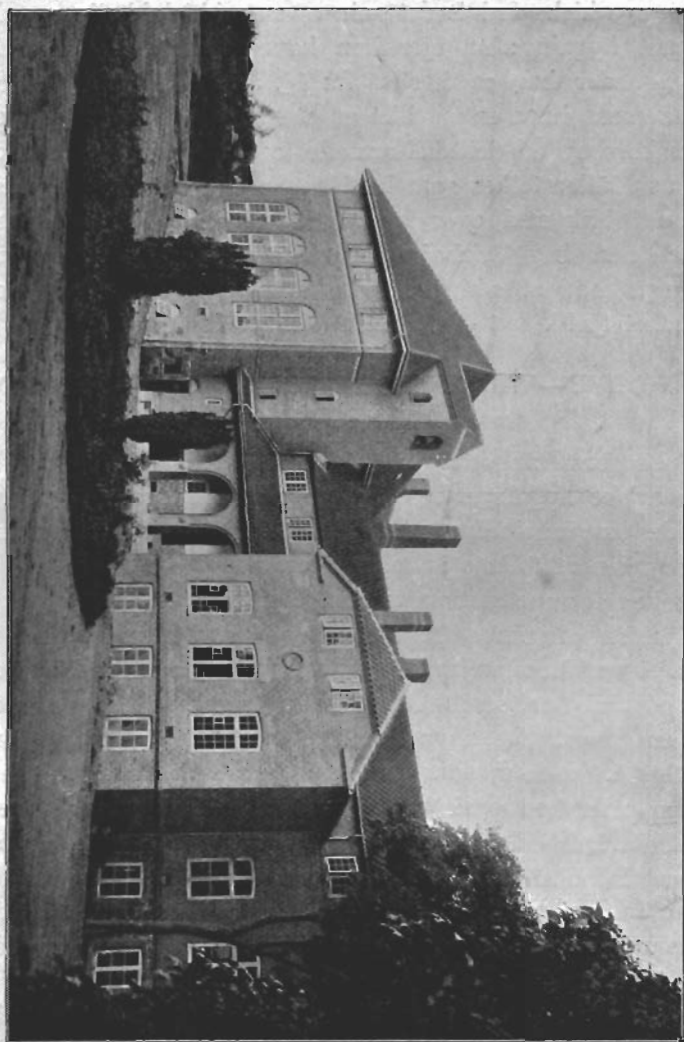
under hvilken håret i tindingerne var synligt. Ved kirke-  
muren sydlig gammel grav. — 30—40 m. nordvest for  
den nye kirkegård fredet ruin af en middelalderlig grund-  
muret bygning; en ejer kan have været den Nycolaus  
Byng, der har en ligsten fra 14. årh. i kirken. I Lars  
Andersens have er opstillet en sten, hvori er udhugget et  
kreskors og en del skålformede fordybninger, der af So-  
phus Müller tolkes som hellige tegn for ilden. Fra sydøst  
smukt blik ned over byen i lavningen. Når solen er  
gået ned bag Vejrhøj, tegner højdedragets omrids sig  
skarpt mod aftenhimlen; den mørke masse synes høj  
som et fjæld.

### I. HØRVE—VALLEKILDE—DRAGSHOLM—VEJRHØJ —FÅREVEJLE.

En førsterangs tur, forenende den allerskønneste natur,  
historiske bygninger og minder med smukke vidnesbyrd  
både om indvinding af ny jord for fædrelandet og om  
opdyrken af folkets åndelige ager.

Ved Hørve station mellem Hørve kirkeby og Vejleby  
afholdsbeværtninger. Det lille sogn vandt mere end noget  
andet ved Lammefjordens udtørren, 2680 tdr. land, da det  
skyder sig ud som et næs i den fordums fjord. Kirke-  
byens mærkelige navn, i ældre tid Hwyrf, Hworf, for-  
tolkes af et ord, som betyder: der, hvor landet vender,  
men man kan også tænke sig anden forklaring. I den  
lille kirke (skibet kun 16 alen langt) kalkmalerier på  
hvælvingen så unge som fra 1564: Dommedag, Kristus og  
den samaritanske kvinde (et gotisk slot ved siden); kvinde  
i pragtfuld dragt; præst prækende med løftet finger for  
to tilhørere, den ene bedende, den anden læsende. Man  
ser, at helgenerne er forsvundne fra billederne. Vest på;  
så mod syd mellem kæmpehøje, vest på og ad sti til-  
sidst op på den mægtige kæmpehøj Tinghøj (53 m.) med  
vid udsigt; anvisning til at stedfæste, hvad man ser. Nu

er man på Vallekilde højskoles grund, et meget anse-  
ligt kompleks af bygninger og plantninger, med udmærket



Vallekilde Højskole.

beliggenhed på en sydskråning med smukke udsigter; det  
hele også så tiltalende, fordi man gennem bygningernes



Joachim Skovgaard: Triers mindesten. Vallekilde.

og områdets udvidelse kan læse sig til en organisk udvikling; hus er føjet til hus, hvergang det blev nødvendigt. Endelig fordi kunstneriske krav er blevet respekterede. Den gamle hovedbygning står endnu, men er nu kun et annex til den nye fra 1907, et af Nyrops bedste værker; dekorationen af H. Munk. Af andre bygninger kan nævnes Øvelseshuset, Nyrops første mere bekendte værk, indviet 1884; »Korskirken«, af den ældre Bentsen, fra 1882, dekoreret af Troels Trier; »Hytten« af Nyrop. Af kunstværker i og ved højskolen kan nævnes: Ansgar døber, af Dalsgaard, i foredragssalen, og Grundtvig af Joachim Skovgaard, i spisesluen. Joachim Skovgaard

har æren af Odin på Slejpnir som vejrfløj. Korskirkenes altertavle, den hjemvendte søn, er af Holger Roed, men fuldført efter den unge kunstners død af faderen, Jørgen Roed. Marmorbillede i Øvelseshuset af fru Ingeborg Trier-Hansen, af Johs. Kragh. Schierbeck: Valkyrikerne, Louis Moe: Tyr med hånd i fenrisulvens gab. Solbakken, et gammelt hus på vejen ned fra Tinghøj, er dekoreret af Niels Skovgaard. Bedst af alt er dog Ernst Triers mindestøtte af Joachim Skovgaard, granit, på en underligger fra Betlehem. [Viggo Pedersens »Isak« på Frederiksborg højskole har Trier til model ligesom ægtemanden i Joachim Skovgaards: »Hanna og Pennina« og faderen i Troels Triers »den hjemvendte søn«. På Niels Skovgaards altertavle i Immanuelskirken i København er Trier fremstillet i den brede Petersskikkelse; både Viggo Pedersen og Luplau Jansen har tegnet Trier talende.] Trier ligger jordet på skolens mark: et basrelief i ler af en moder med barn er vistnok af Evens. »Guds visdom er en gåde, en løngang er hans vej, men evig er hans nåde, hans løfter glipper ej«.

Ernst Trier, som her er jordet, var født i et jødisk hjem 1837. 1865 grundlagde han højskolen og ledede den til sin død 1893. Præsten Carl Koch siger om ham: Han var Københavner, men fik sin gerning blandt unge landboere. Han var jøde af æt, og glad og stolt over at høre til »Guds udvalgte folk«. Han havde et glødende dansk sindelag, og han var en af dem, der efter vort folks nederlag i 64 følte sig opildnet til at læge dets sår. Han var rigt udstyret med ævner. Der var mange og smukke toner i hans sjæl. Men grundtonen var hans varme og ydmyge kristentro. Med kraft og glæde talte han til dansk ungdom. Og mangfoldige lyttede til hans ord og glemte dem aldrig«. Sammen med Schrøder på Askov og Nørregaard og Båge paa Testrup blev han grundlægger af den danske folkehøjskole i den form, hvori den arbejdede sig god og stor, selv om det ikke skal glemmes, at Rødding, Hindholm og Marielyst gik forud, og at den ejendommeligste af alle højskollemænd var Chr. Kold på Dalum. Trier var de nævntes ligemand i begejstring og offervillighed,



Dalsgaard: Ansgar døber, Vallekilde højskole.

han overgik dem vistnok i følelsens dybde, der gav sig udslag i en mægtig veltalenhed, som selv den, der i tidens løb er kommen til at stå den grundtvigske åndsretning fjærnt, aldrig vil glemme. En feststemning, sjælden vederfaret, fyldte således den ungdom, der i 1884 var med til indvielsen af øvelseshuset. Triers stemme kan endnu efter en menneskealders forløb lyde i ens øre, fordi hans ord kom fra hjertet, og man nynner med på den sang af Hostrup, som i de dage hørtes første gang: »Vi fik ej under tidernes tryk«.

Med højskoletankens indtog i Nordvestsæland gik det således til. Trier havde under krigen 1864 været feltdegn og havde da fået viljen til den gerning, som han viede sit liv. Han havde også truffet den unge lægprædikant, skræddersvend Jens Pedersen fra Fårevejle, som talte med liv og varme om den »mageløse« unge præst V. J. Hoff, der var kapellan hos Bonnevie i Vallekilde. Trier fik så lyst til at begynde i hans nærhed. En klar frostdag i vinteren 1864—65 kørte den unge Lars Dinesen af Kulby ham fra Slagelse nordpå til Vallekilde, hvor han hos Hoff mødtes med en ånd af en noget anden art, Vilhelm Beck, »en lille, buttet mand, munter og fuld af skæmt«. Trier sagde til Beck: »det var dog kedeligt, om vi her skulde begynde med en falsk enighed«, hvortil Beck svarede: »gik mig fra livet, menneske! Når jeg virkelig er enig med Dem, lad mig da have lov til at være det«. Trier rådførte sig foruden med Hoff især med læreren i Vallekilde

Tranberg og med Jens Pedersen. Lejlighed til skolen tingedes hos gårdmand Peder Frederiksen, nabo til præsten. Den første skolestue blev 8 alen i kvadrat. Om foråret rejste så Trier rundt i amtet, hvor han især fik tilslutning i Kvandløse ved Holbæk hos lærer Bentsen, og fra Kvandløse fik han også en af de første elever, Niels Thorsen; kom også til Holm på Ubberupgård ved Kalundborg og lærer Rosendal i Høve. Der udstedtes så et opråb til Odsherreds beboere; det gjaldt »en oplysning, der indplanter kærlighed til fædreland, modersmål og det danske folk«. Man skulde intet samarbejde have med bondevennerne, der vilde drage ungdommen til Hindholm, men vel med Vilhelm Beck. Anton Nielsen, lærer i Munkebjergby, var grebet af den indre mission, men forstod Trier og skrev om »Hans, der kom på højskolen«. Det var Anton Nielsens egen karl, som under samtale med Trier, medens han kørte for ham til Vallekilde, var bleven begejstret for højskolen. God modtagelse fik tanken også hos Boesen på Rynkevang ved Kalundborg, hos mejeriforpagter Burchardi på Birkingegård og hos grev Moltke på Nørager. Første vinter var der 31 karle. I den klare novembermorgen, da skolen skulde åbnes, måtte Trier op på en kæmpehøj lige ved gården for at give sit hjerte luft i tak og bøn til Gud. Danebrog hejstes, mens Trier fremsagde: »Hil dig, vor fane«. Den udmærkede jydsk bonde N. J. Termansen talte efter: »udrundne er de gamle dage«, om en oplysning, »der følger os til de simpleste kår, til den mindste gærning og skænker denne dens rette indhold og fulde glæde«. Derefter talte præsterne Brandt fra Rønnebæk og Hoff og af sælandske bønder Niels Jensen fra Stenstrup ved Næstved.

Skolen voxede sig snart stor. Efter initiativ af xylograf Fr. Hendriksen knyttedes der en håndværkerskole til den, hvis første leder var Andreas Bentsen († 1914), søn af læreren i Kvandløse, fra 1887 til 1910 formand for overstyrelsen for de danske skytteforeninger; ligeledes en husflids- og væveskole, og en sømands- og fiskerskole, indtil statens fiskerskole oprettedes. Højskolen affødte også en valgmenighed, ved hvis kirke Hoff var præst til 1895, dengang annex til kirken i Ubberup. Skolens samlede elevantal har til 1917 været 15701. Efter Triers død er hans svigersøn Povl Hansen forstander.

En yndig sti fører over til Vallekildes smukt liggende sognekirke. Kirkegårdsmuren tildels middelalderlig. Kirken selv er af de mere interessante landsbykirker. Den



