

En nordvestsjællandsk storhøj fra Yngre Bronzealder

Af stud. mag. **Erik Bendixen**

Heri resultater af en osteologisk undersøgelse af gravenes menneskerester,
foretaget af dr. N.-G. GEJVALL. Stockholm

I et fladt landskab, der karakterfuldt brydes af bratte grusbakker og indrammes af bakkeland, skove og mosedrag, ligger idag kirkebyerne Gislinge, Kundby og Stigs Bjærgby omgivet af udflyttergårde, småbyer og herregårde. Imod N falder lavlandet nogle meter, der hvor Lammefjordens dyrkede flade engang var blånende vand set mod stærke bakkelinier, Odsherred-højderne. Under oldtidens skiftende klima og naturbetingelser var denne egn altid beboet; jagtterræn og fiskevande fandtes for Ældre Stenalderens jægere, og land, der kunde dyrkes, da agerbruget med Yngre Stenalder vandt indpas og blev her. Det kan ikke undre, at de fund, der er gjort på egnen, har belyst menneskelivet her gennem hele oldtiden.

I Bronzealderen valgte man skønsomt — med sans for vide udsyn og med smag for det monumentale — da man byggede sig gravhøje midt i dette landskab, på toppen af bakkerne Gedebjerg og Lundeberg — et par af de højeste i rækken af „hatbakker“ imellem Bjærgby og Kundby. I valget af byggeplads for Kundby kirke — „den synlige kirke“ — på en af nabobakkerne har Middelalderens mennesker røbet samme smag. — Medens de to gravhøje på Lundeberg, som engang har været udsat for skæmmende topgravninger, endnu værnes ved lovfæstet fredning, har en ublid skæbne ramt Gedebjerg-højen, som ud fra sin landskabe-

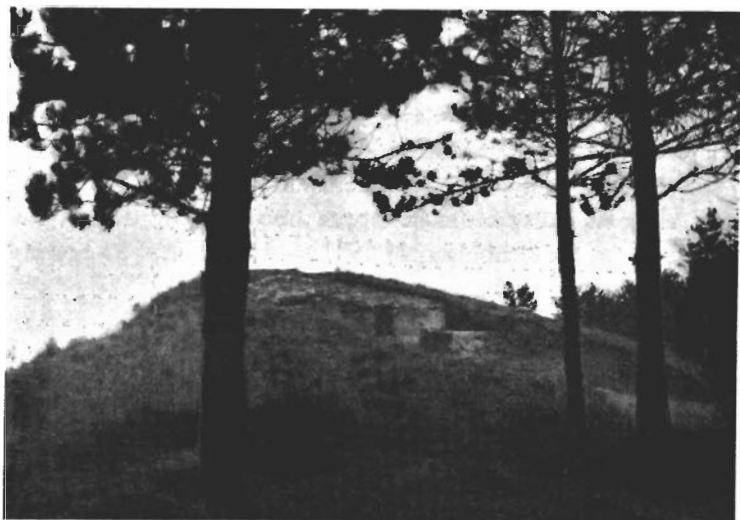


Fig. 1. Højen set fra SV, i Oktober 1951.

ligt fine placering og gode tilstand var selvskreven til fredning og tidligt blev fredet på den daværende bakkeejers, gårdejer Martin Hansens, initiativ, nemlig allerede 17 år før fredningsloven af 1937. De seneste tiders stærke udnyttelse af bakkens sjældent fine støbegrus skred imidlertid så vidt frem, at højen direkte var truet. Efter et uforsvarligt indhug på selve oldtidsmindet i 1949, greb Nationalmuseet ind og sørgede for genoprettelse af fredningens vilkår. Stærke ønsker af rent økonomisk art kom til orde, og talsmænd fra egnen hævdede over for fredningsmyndighederne, at værdien af enestående godt støbegrus i dette tilfælde måtte veje tungt — over for en beskadiget højs værd. Med den kendsgerning for øje, at oldtidsmindet da for altid havde tabt sin landskabelige værdi, blev der i 1951 taget hensyn til det praktiske livs delvis berettigede krav, idet Nationalmuseet besluttede at frigive højen til forsvarlig udgravning mod, at grusgravfirmaet — i stedet for den bøde, det vilde blive idomt for overgreb på fredet høj — betalte undersøgelsen. Med de nuværende prisforhold er det selvsagt dyrt ved en arkæologisk forsvarlig gravning helt at fjerne og derved endeligt udslette en stor

gravhøj, og da Nationalmuseets udgravningskonto til højundersøgelser i første række må dække udgiften til påkrævede undersøgelser af overpløjede, ikke-fredede høje, som kan yde udmærket fundstof, når der handles i tide, er et krav om anden dækning — som her — absolut nødvendigt, om ikke sagen skal udskydes på ubestemt tid. I dette særtilfælde kunde der udgraves, fordi museets økonomiske betingelse opfyldtes, og denne gravning fandt sted i slutningen af 1951 — fra d. 17. Oktober indtil omkring nytår 1952.

Undersøgelsens første del faldt til alt held i en for årstiden særdeles mild periode, hvilket kom arbejdet med højens øvre grave til gode. Mere vinterligt barsk blev vejret efterhånden, og da det gjaldt undersøgelsen af de dybere liggende anlæg, måtte de korte December-dage tages i brug, skønt iagttagelsesmulighederne da var noget ringere eller færre. — Der kom under udgravningen et udmærket samarbejde igang mellem de to hold deltagere, museets assistenter og grusgravens folk, som udførte jordarbejdet. Ved daglige aftaler med grusgrav-virksomhedens bestyrer, hr. Jørgen Rasmussen, Kundby, kunde antallet af arbejdere, som afgravede og bortkørte fyldjorden, varieres efter det skiftende behov; på denne måde kom bortskæringen af den store gravhøj, der var nærved 3 m høj og målte 22—24 m i diameter, til at foregå i det tempo, som afdækningen og undersøgelsen af de mange grave tillod. Elskværdigt imødekommende og venlige var hr. Rasmussen og hans folk. Vi, der kom for at fravryste gravhøjen dens hemmeligheder — for at åbne dens grave, for at tegne, måle og fotografere sådan, at disse anlæg ikke skulde forsvinde uden først at være blevet forstået og det sete fæstnet i en udgravningsberetning, satte desuden pris på at møde stor interesse for sagen hos egnens amatørarkæologer, af hvilke hr. Svend Bue Madsen, Stigs Bjærgby, ivrigt og meget ofte tog del i udgravningen. Under hele arbejdet viste ikke mindst min studiekammerat og udholdende faglige assistent for Nationalmuseet, stud. mag., frk. Inger Svane Christiansen, udmærket sans for at løse de mangeartede opgaver, man kommer ud for som udgraver.

Hvilke fund, der kan gores i en gravhøj som denne, hvis place-

ring i terrænet er typisk for Bronzealder-høje, kan man på forhånd have en vis idé om; men flere muligheder ligger åbne, indtil en betydelig del af højen er undersøgt, og først med en gravning i den gamle markflade under højen bag sig har man håb om at have påvist den grav, som gav anledning til højbyggeriet. Kendskab til andre Bronzealder-høje indebærer, at man ikke kommer til at stå fremmed over for de gravtyper, der er repræsenteret i højen, og et vist begreb om naturlige findesteder inden for højen kan man møde med. Alligevel kan overraskelserne komme; hvor mange grave, der er, og gennem hvor lang tid en høj har været brugt som begravelsesplads, kan der ikke forud vides noget sikkert om. — Undervejs i arbejdet, der er blevet indledt efter en i sine hovedtræk færdig plan, bliver man ikke sjældent tvunget til at ændre metode eller tilpasse sin plan efter karakteren af de anlæg, der fremkommer.

Det var ingen overraskelse at se, at Gedehjerg-højen i sin yderste del, den ydre kappe af fyld, og særligt i sin sydlige del, rummede *urnegrave*; dertil fremkom — tildels noget dybere — nogle *brandgrave uden urne*, oprindelig sikkert *med beholdere af organisk materiale*. Mere mærkeligt var det, at der også i højkærrens midte kun fandtes brandgrave, nemlig: to grave, anlagt noget over gammel marks overflade — den ene skævt under højens top og kun lidt (17—19 cm) hævet over dens bund, den anden midt under højen, og denne gravs bund lå 27—29 cm over gammel mark. Begge var *brandgrave med kort kiste*. — 24 ikke forstyrrede brandgrave fremkom og blev udgravet, deriblandt een fra tidlig Jernalder (liggende i højens nordligste del), og 3 ødelagte gravanlæg påvistes (et af disse allerede i 1949, da Nationalmuseet besøgtede højens afgravede NV-hjørne; imellem $\frac{1}{4}$ og $\frac{1}{8}$ af højen var i dette år blevet revet ned). Af en oversigtsplan side 61 ses gravenes plads i højen.

Arbejdet indledtes efter ganske normal metode, idet der valgtes to axer, vinkelret på hinanden, i V-Ø og N-S (lagt igennem højens toppunkt, dermed såvidt muligt over dens centrum); linierne udlagdes med snøre og blev brugt som målelinier. Derefter blev højens sydlige halvdel udgravet i to kvart-sektorer (og

i terrasser eller „bænke“), adskilte ved den kam, der skulde gøre gavn ved opmåling af hovedsnit. Rent praktisk — af hensyn til bortkørselsveje — lod højen sig bedst fjerne fra S, medens N-siden mod grusgraven måtte vente. Udsparring af endnu en kam foretoges, da sektoren i NØ undersøgtes, og derved gennemførtes et hovedsnit midt gennem højen i V-Ø. Dette snit opmåltes i sin helhed, medens det tilsvarende hovedsnit i S-N opmåltes og fotograferedes i sine to halvdele, den sydlige del fra V, den nordlige del østfra. De to profiler gennem højen ses i tegning side 54.

Højens opbygning i lag af forskelligt materiale gav mulighed for i store træk at se, hvordan den er blevet opført, og hvornår gravene er kommet til: i pauser under opførelsen eller først efter denne. (Et lodret snit i V-Ø, men 3 m sydligere end hovedsnittet, var her nyttigt). Nogle sikre holdepunkter for en opfattelse af gravenes indbyrdes alder kan fås ad denne vej. — De vigtigste bygningsdele i højen er — nævnt fra bunden og opad:

- 1) En klart afgrænset kerne, bygget af vandret lagte græstørv med væxtsiden nedad. — Over den fandtes midtpå en lille, toppet afslutning, som i to græstørvlags tykkelse hvælvende sig over den centralt liggende kistegrav. (Planen side 61 grav XXII.) Denne kerne, en lille høj i sig selv, havde nedsvajede sider i Ø og V. (Se V-Ø-profilen side 54.) Den hvilede på marklaget, et muldlag, hvori der fandtes lerkarskår og flintafslag fra Yngre Stenalder; lignende småfund samt enkelte flintredskaber (skrabere og en pilespid fra Dolktid eller Ældre Bronzealder) fandtes i flere af højbygningslagene; de er fulgt med den del af byggematerialet, som er hentet fra bakkens overflade.
- 2) Tynde lag af sand, muld og enkelte græstørv på højkærnens sider, og et tykkere lag nu violetbrun, sandblandet muld. Denne påfyldning har gjort højen bredere samt højere i siderne, men ikke væsentlig højere midtpå.
- 3) Et tykt, lyst sandlag indover hele højen.
- 4) Et ret tyndt lag muld, tykkere ved højfoden, måske oprindeligt bestående af græstørv, som nu ikke længere kunde

skelnes, hverken i lag eller enkeltvis. — Dette muldrag er blevet øget naturligt ved plantevæksten på højoverfladen. (Øverst endelig et tyndt lag flyvesand, gravhøjen uvedkommende, idet det stammer fra grusgraven.)

GRAVENE

Korte trækister.

De to centralt liggende kiste-brandgrave, en smule hævet over gammel markflade og omsluttede af højkærnsens græstørvlag, er de ældste fundne gravanlæg. Den her først beskrevne — grav XXVII — er anlagt inden græstørvhøjen blev til — og tidligere end graven XXII. De er begge efter deres plads intimt knyttet til denne første høj; den yngre grav må være anlagt ovenfra — i en dyb nedgravning i græstørvlagene, inden højen blev gjort større.

Grav XXVII. Den næsten cirkelrunde, let hvælvede *stenpakning* af hånd- til hovedstore sten over denne grav var i N-S indtil 2 m lang, i Ø-V kun 1,80 m. Anlæggets største dybde var 0,40 m. — Ved afdækningen viste der sig under øverste stenlag allerede en del stumper af brændte ben, og på det lag af større, ganske utildannede marksten, der dannede dyngens bund, blottedes de stærkt ødelagte rester af en 75—80 cm lang, 40—45 cm bred, helt sammensunken *trækiste*, orienteret N-S, i hvilken brændte ben fandtes liggende i 2—3 mindre, adskilte pletter og ellers tyndt udbredt, meget spredt på bunden og imellem bundstenene. — I gravens NV-ende havde dyregange undermineret kistens hjørne, og brændte ben var faldet ud. Blandt dem fandtes en dobbeltknap og en syl af bronze. I et tyndt benlag i kistens østside lå tre andre gravgaver: en toiletkniv, en syl og en dobbeltknap af bronze. Disse ting ses på fig. 3, th. Ret store sten lå opstabledede for enderne af graven, hvor kisten har været støttet af dem; en sådan ramme iagttoges ikke på siderne, men her sås riller imellem bundstenene, hvor kistens langsider må have stået; uden for disse linier sås kun udskredne småstumper af træ. — Ved undersøgelsen af de brændte ben kunde det fastslås, at kisten



Fig. 2. Den flade stenlægning over grav XXVII og øverste del af den høje pakning over XXII, resten omsluttet af græstørslag, — set fra NV, fra højoverfladen.

har rummet 2 mennesker, en voksen — snarest en kvinde — og et barn på omkring 3 år.

Grav XXII. Akkurat midt i højen, under den omtalte toprunding på græstørvkærnen, afdækkedes den høje *stenpakning*, der rummede kistegrav nr. 2. Stendyngen var rundet foroven, uregelmæssig af form og meget høj: 1,25 m. Øverst var pakningen 1,50 m bred i Ø-V, 1,35 m i N-S, nedefter lidt smallere, idet den lægning af sten, hvorpå kisten hvilede, i Ø-V kun var 1,15—1,30 m lang. Således var der et betydeligt værn af sten over kisten, som fandtes sammenpresset helt ved pakningens bund, hvilende på et enkelt lag større sten. Selve dyngen bestod også her af mindre marksten. — *Kisten*, eller dens svage rester, lå som et tyndt lag under stendækket; da stenene blev fjernet, sås i deres aftryk flere steder papirtynde, hvide småflager og under dem det violet-brune trælag, der hist og her havde så megen træstruktur i behold, at årernes retning på langs af kisten, d. v. s. i Ø-V, kunde ses; men så omdannet var træet, at en vedbestemmelse af hjembragte prøver ikke har kunnet foretages. Af trælagerets udstræk-

ning fremgik det, at kisten har været 75—78 cm lang og 30—35 cm bred. De omtalte hvide flager over træet kunde af botanikeren, cand. mag. J. Benth-Hansen erkendes som bændeltang, *Zostera*, vistnok arten ålegræs (*Z. marina*), som i store mængder skylles ind på vore kyster; den voxer også i fjorde — og kan vel her være hentet ved Lammefjorden. I mange Bronzealder-grave har man fundet bændeltang over kiste eller urne (svarende til placeringen her), i et par tilfælde netop ålegræs. — De brændte ben lå her — synligt da et lag træ var fjernet — i et samlet, indtil 4 cm tykt lag, der målte ca. 40×15 cm. I denne flade, noget ovale bendyngelå — tæt op til kistens sydside — et par gravgaver af bronze: en dragtnål af en almindelig form med bøjet stilk, afsluttet med et rundt hoved, samt en syl. I modsat side af benlaget lå en eenægget og krum, smukt ornamenteret bronzekniv, og helt ude ved kistens nordside en dobbeltknap med cirkelornament, på fig. 3 tv. set ovenfra og fra siden. Under gravgaver og ben fandtes igen trærester, spor af kistebunden. — Trækisten var, ligesom den i grav XXVII beskrevne, anbragt på ret store sten, og har i siderne været støttet af en omhyggeligt bygget stenramme i et par skifter, men heller ikke her af en stenkiste. — Benene stammer fra en voxen, vistnok en yngre mand.

Brandgrave uden bevaret bengemme.

To smågrupper af brandgrave, tre grave i højens sydvestlige og tre i dens sydøstlige del, skiller sig ud fra de øvrige anlæg. Deres stilling midt i højens to sydlige fjerdedele, over den første højs sider eller nedgravet i disse, knytter dem sammen. Fælles for de *sex grave* — XVII, XIX og XX i SV og X, XVIII og VIII i SØ, se planen side 61 — er det træk, at deres *bendyngler* fandtes direkte omgivet af sten, *uden bevaret beholder for de brændte ben*; det er sandsynligt, at skind, tøj eller træ (evt. bark) har været brugt som svøb eller æske omkring benene, som fandtes i klart afgrænsede, ovale hobe, og at disse organiske stoffer helt er forsvundet. Træ-æsker uden harpix-tætning og svøb af tøj eller skind vil ikke have haft chance for selv delvis at bevares

Fig. 3.

T. v.: Dragtnål, syl,
krum kniv og dobbelt-
knap fra grav XXII.

T. h.: To syl, toiletkniv,
uornamenteret og cir-
kelprydet dobbeltknap
fra grav XXVII.

45.



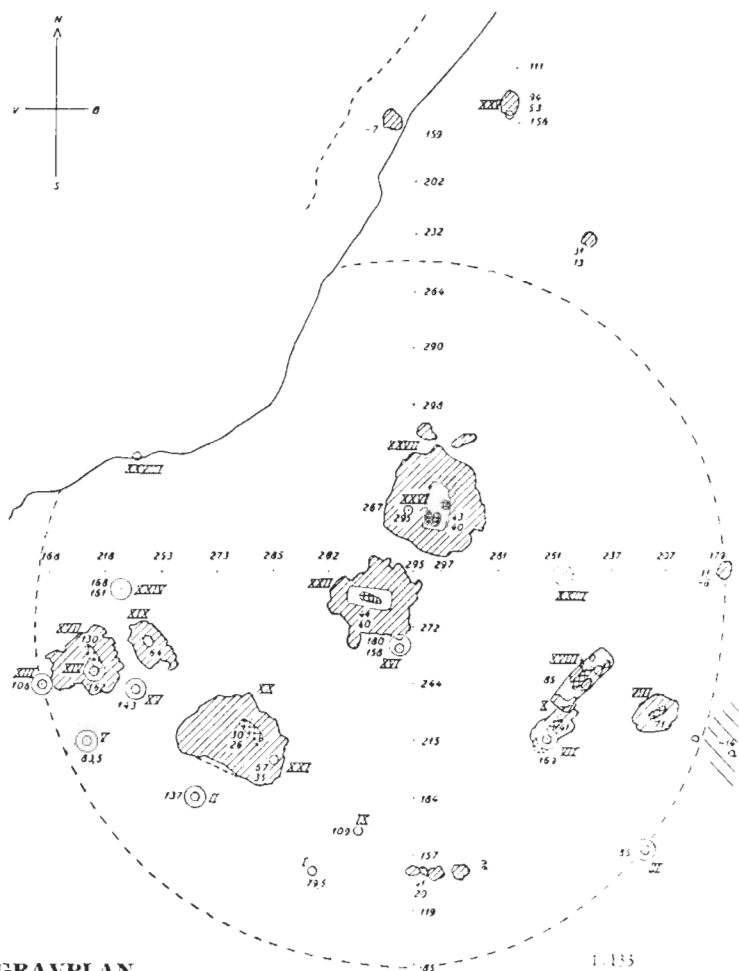
her, når træet i de to kister, som stod dybt nede under græstørvehøjens midtparti, var så stærkt omdannet, som det var. I grav X sås ved enderne af det her afrundet rektangulære brændtbenslag to pletter rødlig-farvet jord, der måske kan være omdannet træ fra endestykkerne af en lille trækasse.

Gravene i SV-sektoren — såvel stenlægningerne som selve benhobene — var ens orienterede: nærmest NV-SØ, og de tre anlæg i SØ-sektoren på samme måde i NØ-SV. Ens for alle sex grave var således en orientering i forhold til højcentret, med en langside mod dette, medens de to midtgrave lå ret nøje i N-S og Ø-V. Af disse anlæg indtager grav X og grav XX måske en tidsmæssig særstilling, idet de var helt nedgravet i tørvehøjens sider, medens de øvrige: XVII og XIX i SV, VIII og XVIII i SØ, lå højere eller længere ude i højen. Sikre slutninger om gravenes tidsfølge kan naturligvis ikke drages alene ud fra større eller mindre funddybde i en høj; mere givende er det, at grav XVIII lå

indover grav X; dertil kommer, at grav XX må være anlagt inden højens yngre del blev bygget, idet ingen nedgravningsspor kunde ses i fylden over den. Nogen større tidsforskel mellem de grave, som ud fra fundforholdene her kan indordnes i en rækkefølge, behøver man ikke at regne med; men det er dog et resultat, når nogle grave kan placeres inden for højens „bygningshistorie“. Ud fra denne betragtning bliver det ganske interessant at skelne imellem ældre og yngre grave, også inden for den her udskilte række, der *kan* opfattes som en selvstændig gravtype. Det har interesse at se, at gravene XVII og X hver for sig overlejres af en urnegrav, den brandgravtype, man i Yngre Bronzealder i lang tid blev stående ved, den sidste inden en „modestrømning“ ved overgangen til Jernalderen omformer gravskikken.

Sten-værnet omkring og over de seks bendynger var ret forskelligt indrettet. Man har valgt et vældigt stentæppe til at beskytte den dodes ben og gravgaver i grav XX, en lille fast pakning af rund form — ganske som omkring en urne — til XIX og stenrammer med et mere skodesløst arrangeret dæklag ved de øvrige grave. I grav XVIII fandtes kun en mangelfuld stenramme og her sås omkring behob og sten en ca. 1,30 m lang nedgravning af rektangulær form, synlig som et fyldskifte; som stenene lå — tæt ind til det smalle benlag — har der ikke mellem dem været plads til en trækiste. En bred, men kort bulkiste, understøttet af sten, var en mulig tolkning, indtil behobens faste, uforstyrrede karakter blev klar; det kan vanskeligt tænkes, at benene fra en kiste smukt samlet er sunket ned på deres plads i stenrammen. Det mørke felt om graven kan være dannet ved opfyldning af det hul, man havde gravet.

Gravgodset var ligeledes varieret. Gravene XVII og XIX var uden gravgaver, i to grave fandtes kun en enkelt lille ting: i X en dobbeltknap og i VIII en syl af bronze, men i XVIII et helt lille sæt, bestående af en benpren samt en dobbeltknap og en tynd, snoet prydnål af bronze; bronzeknappen og benprenen har været med i ilden, men bronzenålen tilsyneladende ikke. Graven XX, der rummede et sammensat, smukt ornamenteret udstyr med et stænk af luksus, er af flere årsager en særlig omtale værd.



GRAVPLAN

1:155

Billedet viser kun midterpartiet og den nordlige del af højen — med flertallet af gravene; i østsiden lå 4 urnegrave — IV, VI, XI og XII —, der her er bortskåret af den fuldstændige plan; med en punkteret cirkel er vist den indre (første) højs omkreds, derimod ikke den færdige højs fod, som falder i en stor cirkel udenom. Det må desuden oplyses, at de fleste grave lå over den indre højs sider og således ikke hører sammen med den.

Arabertallene angiver i cm højden over opr. markflade midt under højen (se profilerne s. 54). Højoverfladens stigning kan aflæses af tal for hver m i de linier, hvor profilerne lå. — Ved hver grav er givet højdemål i cm for bund og overkant af urne eller benlag ($\frac{31}{6}$ — er der kun eet tal, er dette overkant-målet).



Fig. 4. Godt 23.

anselig pakning, som viste sig at være noget smallere mod bunden. Alt dette må være anlagt i en nedgravning, der således nåede ned til få cm over markfladen. — Bendingen indeholdt som nævnt et rigt sæt småsager: en smal pincet med linie-ornament langs kanterne (fig. 4 tv.) lå overst i SØ-enden af benlaget, hvor der iøvrigt fandtes lidt hensmuldret træ, af form nærmest som de træskafter til bronzesylen, der kendes, og måske stammende fra sylen, som lå få cm herfra i benene, og en del trækul, en sjælden foreteelse i denne tids grave, hvor benene efter fast skik nedlagdes omhyggeligt rensede for bålrester. Lidt nærmere midten af bendingen — og omsluttet af benene — lå samlet: et smukt miniatursværd, 9,5 cm langt, støbt i eet stykke (fig. 4 th.) — et vellignende billede af tidens store, virkelige sværd med korsformet grebknop og U-formet overgang til klingen — om fæstet er viklet et smalt guldbånd; en stor hvælvet, ornamenteret dobbeltknop (nederst); en firsidet dragtnål med bojet stilk, foroven rund og prydet med omløbende spiralfure, og rundt hoved med

Grav XX-XXI. 2 m SV for kistegraven XXII afdækkedes en 2 m lang og ca. 1,30 m bred stenpakning, orienteret NV-SØ. Den havde en ujævn overflade af hånd- til hovedstore sten; midt i den — ud for en større sten — fandtes en sænkning, som røbede graven; denne lå under et 40 cm tykt lag sten og bestod af et skævt ovalt brændtbenlag, 58 cm langt, 22 cm bredt midtpå og indtil 5 cm tykt, liggende på et bundlag af sten med jordfyldte mellemrum; stenpakningen ovenover var tæt og fast. Hele anlægget målte i højde knapt 1 m, en

knopper, fire på siderne og en femte, flad knop øverst, alle forsynet med cirkler; endelig en 6,3 cm lang, ret kraftig syl. — Den gravlagte var en ung mand.

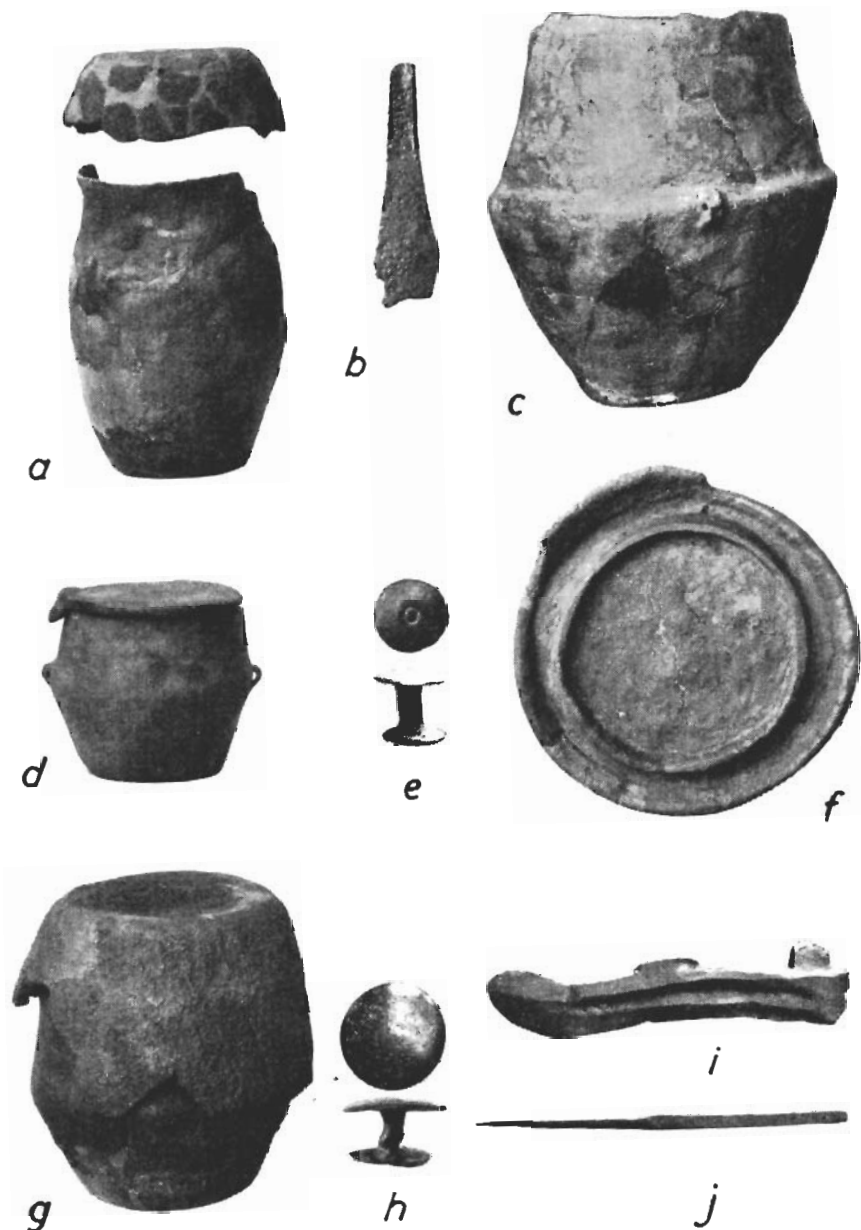
I samme anlæg som grav XX indgår urnen XXI som en uadskillelig del, idet den fandtes i den store stenpakkings sydøstlige hjørne, tæt omgivet af og dækket med sten; ca. 30 cm under dyngens overflade lå her en flad sten som låg over et sammenpresset, itubrukt lerkar med en stor mængde brændte ben (Tv. II, h). Som eneste gravgave lå imellem de brændte ben et brudstykke af en rygtafkniv (i). — Urnen er et højt, spandformet, tykvægget kar med ru overflade, men glat indvendig; det er 28 cm bredt ved skulderen, randen mangler og højden er nu 32 cm. I den grusblandede lermasse, som er smurt uden på karret, er der fingerstriber. Underdelen af en lignende spand lå i en urnegrav (XIII) som låg over urnen. — Urnens indhold af ben stammer fra 2 mænd, den ene en yngre mand, den anden midaldrende.

Urnegrave. (Se grav XXI, lige omtalt i forbindelse med XX).

Af de mange *urnegrave*, 17 ialt (når et par forstyrrede grave medregnes), er 4 særligt interessante rent kronologisk, idet de ligger over andre anlæg; fundforholdene giver ved disse urner en klar oplysning om, at de er yngre end nogle grave af anden type. Imellem urnegravene indbyrdes vil en tidsfølge derimod ikke med sikkerhed kunne fastslås ud fra fundforholdene. De fire urnegrave, der fandtes over ældre anlæg, er følgende: XVI og XXVI, anlagte ved højtoppen over hver sin kistebrandgrav, samt VII og XIV, begge indover bendyngegrave uden bevaret brændtbensbeholder. — Gravplan s. 61 og billedtavler s. 64—65.

Grav XVI: Godt en halv meter under højoeverfladen afdækkedes en rund stenpakning, som strakte sig ind over et hjørne af stendyngen over kistegrav XXII. Den tætte pakning af små sten omsluttede en urne med låg; urnen stod på en flad bundsten og var skredet ud i skrå stilling. Ved lerkarret fandtes store stykker af en tætningsring bestående af en harpixmasse,

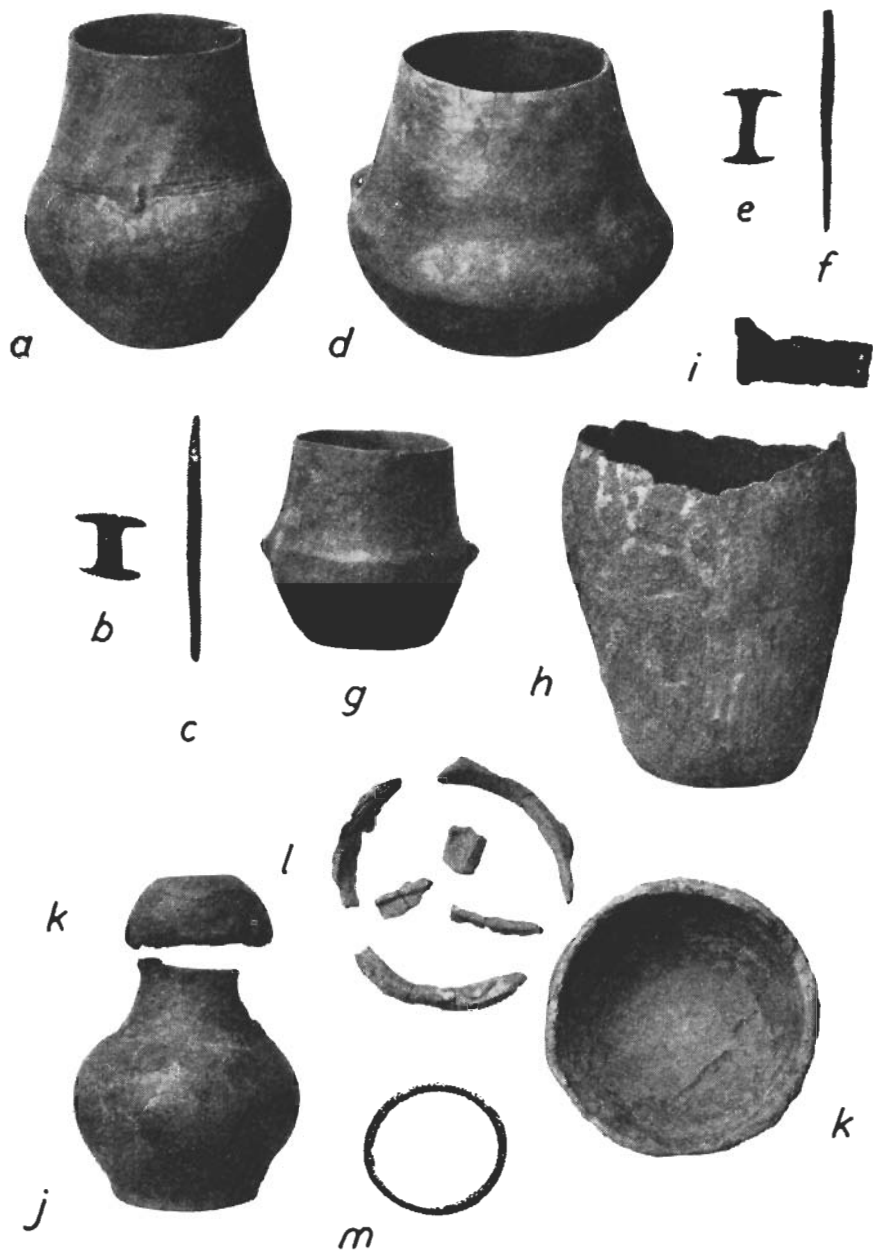
TAVLE I



Urnerne ca. 17 (c dog knapt 15), Eronzesagerne 5/6.

Fra gravene II: a - b, XIV: c, V: d - f, XIII: g - j.

TAVLE II



Urnerne ca. 17, bronzesagerne 56.

Fra gravene VII: a - c, III: d - f, IV: g, XXI: h - i, XVI: j - m.

som ganske tydeligt har fæstnet lågskålen til urnemundingen, se Tv. II, l. Imellem de brændte ben i karret fandtes en tynd, glat *fingerring* af bronze. I udgravningsvæggene sås over graven tydelige nedgravningsspor samt en mørk fyldjord lige omkring stenpakningen. — Den brændte var voksen, ung og sandsynligvis kvinde.

Grav XXVI. Denne grav, som dækkede et hjørne af grav XXVII, indeholdt bundpartiet af et lerkar sammen med brændte ben. Graven må være blevet forstyrret, da en flagstang o. 1920 rejstes på højen, og der viste sig da også lerkarskår og brændte ben et par steder i nærheden, bl. a. i fast nedstampet og blandet fyld sammen med trækulstumper omkring flagstangstubben. — Formodes at være to mennesker: en voksen og en ganske ung. Kønnen kunde ikke bestemmes.

Grav VII. Et stykke nede ad højsiden mod SØ — ca. 0,5 m under overfladen — udgravedes en høj, smuk urne (Tv. II, a), som lå væltet og knust i store skårflager under en noget udskredet pakning af ret store sten. Karret hvilede på en brolægning af 5—6 flade sten, hvoraf to var mærkede af ild; disse kan tænkes at stamme fra ligbålet, men kan jo ligeså godt være blevet sværet i et almindeligt ildsted. Imellem de mange brændte ben i urnen lå en lille, uornamenteret dobbeltknap og en kort syl af bronze. Højfylden omkring graven var sand, og nedgravningsspor sås ikke. Under graven fandtes senere gravene XVIII og X. — Benene er af en yngre kvinde.

Grav XIV. Lige ovenpå grav XVII's stendække hvilede en urnepakning, som havde støttet et velformet lerkar med afsats og øre mellem skrånende bug og hals (Tv. I, c). Det gråbrune, indvendigt sortbrændte kar var stærkt knust og indeholdt brændte ben, men intet gravgods; sammen med det lå nogle skår af et mere tykvægget kar, antagelig brugt som låg. — Benene er af en midaldrende mand.

Tæt øst for denne grav afdækkedes en rund og fast stenpak-

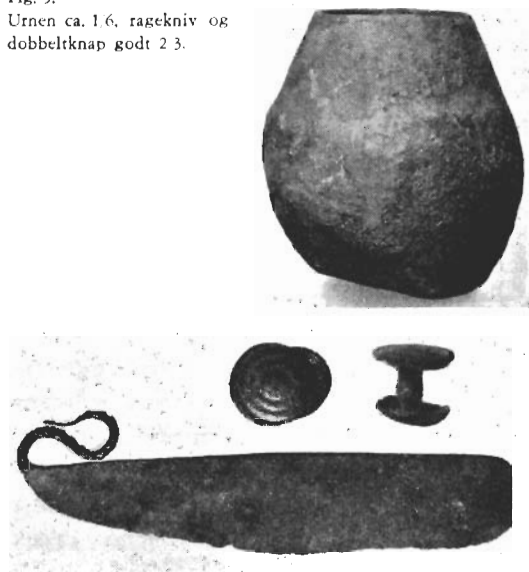
ning i lidt højere niveau, ca. 70 cm under højoverfladen, og vest for den en svagere pakning, som kun dårligt dækkede en urne, denne i et lavere plan. Det er gravene XV og XIII.

Grav XV. I den regelmæssigt runde og tætte pakning stod et revnet, men næ-

sten helt lerkar; en sten var sunket ned i urnen og havde knust dens rand og et fladt låg med dobbelt fals (som Tv. I, f). Øverst lå på de brændte ben en ragekniv, tresidet og endende i et tyndt, snoet greb i form af en svanehal med hoved og fladt næb; lige ved siden af den havde man lagt en dobbeltknap, prydet med tre brede cirkelfurer på oversiden (fig. 5). Selve urnen er mindre elegant end gravgaverne: en sækformet, kluntet krukke med en extra standflade, dannet ved at karret er væltet, før leret blev fast. — Benene er af en voxen, sandsynligvis midaldrende mand.

Grav XIII. Et solidt, dobbeltkonisk kar med underdelen af en endnu mere tykvægget, ru krukke som låg var brugt som benholder i denne lidt beskyttede grav. Lerkarret er flammert lys- og mørkbrunt med lav, nubret underdel og let indsvajet, glat overdel. En 6 cm lang, smukt bevaret syl, en bred dobbeltknap og et stort fragment af en bronzekniv med midtfure og rygtappe var medgivet den døde. Benene er af en voxen, sandsynligvis yngre mand. (Tv. I, g—j).

Fig. 5.
Urnen ca. 1.6. ragekniv og
dobbeltknap godt 2.3.



Resten af urnegravene lå i et bælte uden om de her beskrevne grave, mere eller mindre dybt anlagte i højsiden imod syd og øst. Kun et udvalg af dem skal beskrives nøjere.

Grav III. En meget velbevaret urne stod et par m SØ for VII, let hældende mod øst og dækket af kun 40 cm højfyld, blot omgivet af enkelte støttesten. Karret, som var fyldt med sand, indeholdt blandt de mange brændte ben i dets underste del to gravgaver, en lille dobbeltknap og en kort syl. Som en ren undtagelse lå her blandt benene et par stumper trækul. — Den store urne har højt, indadskrånende halsparti, lav og fyldig bug, og en svag afsats med to modstillede, gennemborede ører (det ene brækket af) danner overgang til halsen: en af mange variationer af en urneform, som var uhyre almindelig og yndet; af de i denne høj fundne kar kommer urnen i VII ret nær i form, ligesom udstyret i de to grave er ens: syl og dobbeltknap af mindste og enkleste type. — Her var ben af 2 personer, en voksen — snarest en kvinde — og et barn, vistnok under 10 år. Desuden ben af et får.

Grav II. 30—35 cm under højoverfladen sydvest for og betydeligt højere end dobbeltanlægget XX-XXI lå en lille stendynge, som i sit SV-hjørne rummede en urne med dækkar. En sten, som lå noget nedsunket i urnens munding, havde presset lågets bund ned i den, og store skår af dette kars sider var skredet ud og ned. Den stærkt knuste urne indeholdt brændte ben, men intet gravgods. Tæt Ø for urnen, 12—13 cm højere end dens overkant, lå imidlertid et lille stykke bronze, skafttunge og en del af bladet af en lille, tveægget toiletkniv. Muligvis er denne kniv en gravgave, glemt her i urnens nærhed eller tabt i det opgravede sand og derpå kommet ned med fylden. Som det ses af de to samlede kar, har låget — underdelen af et groft, tykvægget kar af enkel form — sluttet tæt om den høje, vagt formede urnes hals med den udadbøjede munding. — Urnens indhold af ben hidrører fra en yngre (evt. ung) kvinde.

Grav V. Et par m VNV for II udgravedes en lille, rundbuget og glatvægget urne med ører, næsten hel og dækket af et fladt

låg med dobbelt fals og nedad vendende greb. Karret var kun foroven støttet af og dækket med sten. En lille enkel dobbeltknap lå blandt benene af et ca. 3 år gammelt barn.

Ganske karakteristisk var ved denne grav som ved flere andre yderligt lagte grave den svage pakning af beskyttende sten. En ringere omsorg for at bevare de afdødes sidste rester synes man at se heri, og endnu mindre omhu med gravenes anlæg er der udvist i enkelte tilfælde, særlig grav I og IX, hvor der helt manglede støttesten. Også XI og XII er skødesløst anlagte grave, den første dog rimeligvis ødelagt i samtiden, og derfor lidet oplysende. — I den sand-fyld, hvor mange af urnerne er blevet nedsat i halvmeterdybe huller, gravet fra den endelige højs overflade, har nogle urner klaret sig dårligt, idet rødder, frost og små skred i fylden har revnet og knust dem. Kar som urnerne i VI og IX var lutter skår. — Enkelte urner er blevet hensat uden gravgods, det gælder f. eks. I og IV, hvor nydelige småkar var brugt som bengemme. I grav I drejer det sig om en lille skål med vandret fæstnet øre el. lille hank; desværre mangler overdelen — et lavt randparti må det have været — af det vel formede lerkar (fig. 6); Ieret er fint og godt brændt, lyst brunt og indvendig sortskjoldet, overfladen er glat og brydes af fine lodrette fingerfurer på bugen samt af en tydelig fod-afsats.



Fig. 6. ca. 1/5

Urnebrandgrube fra Keltisk Jernalder.

En urnegrav af speciel art fremkom helt mod N tæt ved højfoden. Det særegne ved den viste sig først i placeringen: i en af Bronzealderens mennesker lidet værdsat del af en gravhøj, men derpå også snart i dens type: gruben m. urne og bålrester. — I den N-S-løbende profilvæg (s. 54) sås lerkarskår og et sækformet, kulsort brandlag ved en større sten. Kun 0,5 m højfyld og sand dækkede fundet, og heraf var det i ny tid aflejrede flyvesand en ikke ringe del, så graven lå meget højt og dårligt beskyttet.



Fig. 7

Godt 17

Grav XXV. Under det tynde lag højfyld, der har beskyttet graven, og under den store, runde sten — hvis mål var $45 \times 30-35$ cm — fandtes en ca. 50 cm bred og 40 cm dyb, trækulfyldt grube og i den en stærkt knust urne. Særlig

var urnens øverste del splittet i skår, som lå imellem bålresterne (en fia, sort bålmasse med meget trækul); dybere nede fremkom en stor mængde urensede brændte ben imellem store side- og bundskår af lerkarret. Det er ikke helt afgjort, at urnen har været hel, da den nedsattes; da gruben var fyldt, har man placeret den tunge, solide sten som dæksten lige over urnen, og senere er stenen skredet noget ned og udad mod højfoden; den lå dog endnu så højt i forhold til karret, at det var klart, at den oprindelig har ligget midt over det. På gravpladser under flad mark ses ofte lignende, samtidige brandgruber med urne dækket af en enkelt stor sten.

Ved den sagkyndige undersøgelse af benene fandtes træk, der tyder på, at den døde var en mand; mere bestemt kunde det afgøres, at det drejer sig om en voksen, men ung person.

Det store, meget smukke lerkar, som ved konserveringen viste sig at være næsten fuldstændigt bevaret, er afbildet her, fig. 7. Dets karakterfulde, stærkt svungne profil, den på én gang bredt svulmende og skarptskårne form, genfindes i mindre, jyske kar fra førromersk Jernalder. Både gravens type og karformen sikrer en datering til tidlig Jernalder, og — selvom gravgaver, der kunde have muliggjort en finere placering i tid, helt mangler — synes graven at stamme fra et sted omkring midten af førromersk Jern-

alder. De små jyske lerkar, som kommer ret nær i form — bl. a. et fra en hustomt på Gørding hede — har lodret anbragt hank. Fra Sjælland kendes ingen sidestykker til Gedehjerg-karret, og af brandgruber kender man her endnu kun yderst få. Nye fund på Sjælland — og i det hele taget her i landet — må afventes; indtil da får man nøjes med at mærke sig en interessant karform, som må have gode muligheder i sig.

GRAVTYPERNE

Brændtbensgravens art og indretning — såvidt den erkendes — viste tre i forvejen kendte variationer i brændingstidens gravskik, tre overgangsformer mellem kistegraven af fuld mandslængde (eller mere) i Ældre Bronzealder og urnegraven med urensede ben og bålmærket gravgods mod overgangen til Jernalderen. Den langsomme udvikling, som foregår mellem disse to yderpunkter, en tøvende vigen bort fra ældre gravform, må have sin årsag deri, at nordboerne stod usikkert over for tankeindholdet bag brændingsskikken, som de modtog udefra som en stærk modepåvirkning. Sådant overgangstyper i gravens ydre forklares, som Ældre Bronzealders slutningstid (3. periode) viser eksempler på, tit i kaotisk blanding. Efter at selve brændingen havde vundet indpas i denne periode, blev den frem igennem 4. periode almindelig, til slut enerådende; men først ved Bronzealderens slutning optræder den brandgravtype, brandgruben med eller uden urne, der i sin form helt logisk følger brændingens idé: at den dodes legeme og personlige udstyr ved ildens fortærende evne skulde blive viet til eller gjort skikket til at følge sjælen over i en ny tilværelse, ikke bundet til graven.

Den gradvis ændrede ramme om den dodes ben (som ved de tidligste brandgrave lå i den samme bulkiste, der brugtes f. ex. ved Egtved i periode 2) bliver således til slut enkel og praktisk: benene fylder jo ikke mere end, at de let rummes i urnen, men dertil tænkes den døde heller ikke længere at bo i graven (denne tanke har vel forekommet absurd nu, hvor den døde helt om-dannet lagdes i graven, men måske også tidligere, længe inden

man opgav at jordfæste ubrændt). Endelig tages skridtet fuldtud: den smule „udstyr“, der gives den hedenfarne med, brændes med på ligbålet, hvilket for os at se må betyde, at disse ting skulde følge hende eller ham over i en ny tilværelse.

I Gedebjerg-højens tid — hvor først en afkortet kiste, derpå et svøb eller måske en trææske og så urnen bruges (mandslang kiste forekom også endnu i periode 4, men er ikke fundet her) — sker der det, at både bengemme og gravgods gøres mindre, enklere; med grav XXV ser vi endelig benene nedlagt sammen med rester af bålet og uden gravgods (havde der været noget, ville det have været mærket af ild). — Ændringerne er næppe sket uden påvirkning fra det fremmede, for i landene sydpå foregik en lignende tilpasning, blot hurtigere; hvordan tankerne bagved gravskikken i dens forskellige trin har vexlet, udviklet sig og holdt trit eller ikke med, hvad „moden“ foreskrev på dette vigtige område, kan vi aldrig helt nå ind til. Gravfundene har vi dog til hjælp; de — og ikke andet — kan søges tolket, og set ud fra dem synes Bronzealderens nordboer at have ændret forestillinger langsomt, prøvende, overfor det nye udefra.

OLDSAGERNE

De mange, tit sparsomt udstyrede grave viser os kun et udsnit af tidens ting: en række lerkar af forskellige former, småredskaber og toiletsager samt nåle og knapper fra dragten. Disse sager røber klart, hvilket afsnit af Bronzealderen, denne gravhøj først og fremmest dækker: Yngre Bronzealders begyndelse, den tid, hvor ligbrændingen virkelig tager overhånd. Fra denne tid (hovedsagelig 4. Bronzealder-periode) kendes netop de tre gravformer, der er repræsenteret i Gedebjerg-højen, i stort tal. — Det bliver da væsentlig dette tidsafsnits gravskik, fundene i højen kan belyse. Ved at sammenholde gravenes plads i højen — i de tilfælde, hvor fundforholdene har vist deres indbyrdes alder — med anlæggenes former og gravgavernes typer har man ved hver ny høj-undersøgelse chancen for at udvide kendskabet til ændringer i gravskikken og i sagernes stil. Her gælder det Yngre Bronzealders første del.

Helt i dette tidsafsnits stil er det smukke sæt bronzer i *grav XX*, afbildet fig. 4: nål og knap fra dragten, toiletsagerne pincet og syl, og *miniatursværdet*, hvilket fine lille stykke — symbolet på et våben, og det, som her bedst røber mandsgraven — bør sammenlignes med sit „voxne“ modstykke, ligeledes med massivt støbt fæste, der dog er naglet til klingen, se f. ex. fig. 162 a i Johs. Brøndsted, Danmarks Oldtid, II side 177 og flere afb. i H. C. Broholm, Danmarks Bronzealder, bd. III og IV. — *Knopnålen*, med firsidet bøjet stilk og rundt hoved med cirkelprydede småvorter, findes ofte i tidens grave. En lidt tidligere udgave af den samme nåltype — uden de små udvæxter på nålhovedets sider — lå i *grav XXII*, hvis anlæg givet er ældre end graven med *miniatursværdet*.

Kun et par af urnegravene gemte et udstyr af småbronzer, der blot nogenlunde svarer til de to kistegraves og *grav XX's* sæt af gravgaver. At tidfæste de øvrige ved de enkle sager, der fandtes i dem, er svært eller ugørligt; men det er så heldigt, at urnerne selv giver et bedre grundlag for datering. — De urner, der ved konservering på museet har kunnet samles til hele eller omtrent fuldstændige lerkar, 12 ialt, er gode prøver på Yngre Bronzealders velkendte keramik — på eet kar nær. Fra en enkelt gravhøj har vi her et ret rigt og varieret udvalg af denne hjemlige keramik hovedformer, kartyper, der ikke blot kendes fra urnegravene, men også fra de mere sparsomme bopladsfund, som denne tid hidtil har ydet. Der er den *dobbeltkoniske krukke* (opbygget af to kegleformede dele — eller rigtigere: keglestubbe — der mødes i bukvinklen) fra *grav XIII* (Tv. I, g) og det beslægtede lille kar med ører ved bugknækket og med fladt låg, i *grav V* (Tv. I, d), der er den nært stående form *vulstkrukken*, fra *grav XIV* (Tv. I, c), et lerkar med kegleformet hals, der ved en afsats skilles fra en kegleformet eller let rundet underdel; urnen i *grav III* (Tv. II, d) har kegleformet hals over en lav dobbeltkonisk underdel. Disse lerkartyper er fremmede, formerne hører hjemme i det østlige Mellemeuropa inden for den kulturkreds, der efter det gamle mellemtyske landskab Lausitz kaldes *Lausitzgruppen*, og er fra dette område — hvor særlig vel gjorte, originalt formede kar af

denne art, rigt prydet med bukler og andre ornamenten i leret, er fundet i urnegrave — vandret op til nordtyske egne og videre til Norden. Det lille lerkar, som var urne i grav IV (Tv. II, g) minder både om vulstkrukken og om et samtidigt kar med cylindrisk hals; urnen her er blot en af de mellemformer, pottemageren har skabt, en anden ses i det højhalsede kar med jævnt rundet bug fra grav VII (Tv. II, a) — en form, der brugtes såvel i denne tid: 4. Bronzealder-periode, som i den nærmest følgende tid; et sådant kar fra periode 5 er urnen fra Stensgaard ved Svanninge på Fyn, mere spændende prydet — med to kamme, der sikkert er billeder af tiltænkte, ikke nedlagte gaver, men ligesom Gedebjerg-urnen forsynet med tre furer på grænsen mellem bug og hals (Brøndsted: Danmarks Oldtid, II, side 199). En typisk *spand med let uadbøjet mundingsrand* er det store forrådskar i grav XXI (Tv. II, h), og en høj smal, *tøndeformet urne, også med uadbøjet rand*, har vi fra grav II (Tv. I, a), medens en vag — og intetsigende — *sækformet krukke* var urne i grav XV (fig. 5), hvor et pænt lille sæt af gravgaver fandtes. *Skålen*, der rummede benene i grav I (fig. 6), er mindre almindelig af form; anvendelsen som urne er velkendt, selvom sådanne småkar oftere brugtes som urnelåg (her, Tv. II, k: på urnen i XVI); der var — ligesom i gravene IV og XIV — intet gravgods. Lerkarret fra urnegrav XVI ved højens top (Tv. II, j) passer måske bedst ind i en senere tid, nemlig periode 6, for en lav, bredt svulmende krukke med klart formet fod kender vi bedre fra denne, ligesom finger-ringe findes her fra Bronzealderens slutningstid. En sådan bronzering lå i karret, ganske vist enkel og glat, uden prydelser af nogen art (Tv. II, m, ringen er trykket let oval), medens de få kendte stykker har kantet tværsnit, riller el. lign.

ANLÆG VED HØJBUNDEN

Højens bygningsdele, de vigtigste af dens grave og et udvalg af dens oldsager er blevet omtalt udførligt, andet ganske kort. Uden forbindelse med grave er enkelte anlæg, som skal beskrives her:

Enkeltvis lå et par sten på markfladen ved den første højs fod og — lidt hævet over markhøjde — en kort stenrække nøjagtigt S for kistegravene (henholdsvis 4 m og 5,5 m fra sydkanten af de to graves stendynger). Da alle større sten i højen ellers indgik i gravenes pakninger, og sten således ikke er blevet brugt slet og ret som fyldmateriale, synes såvel stenrækken som de enkeltfundne, større sten ved højbunden at have haft anden opgave. De har måske været mærkesten, hvis formål har været at angive afsatte mål for den første høj. En hel stenkres har her næppe nogensinde været, som ellers så ofte i højene, kun den fundne antydning af en sådan „fodkres“; når den korte stenrække lå lidt oppe i selve fylden, betyder det antagelig, at „byggepladsen“ er blevet planeret (dens skrånen imod S opfyldt), inden man tog den i brug. — Et ildsted fandtes under højen; dets brandlag bestod af trækul, sod og enkelte små sten, og nogle brændte dyreben lå i overfladen. Der var ingen brændte menneskeben imellem; der kan derfor ikke godt være tale om resterne af et ligbål, men snarest om et markildsted.

SPØRGSMÅLET: ÆLDRE GRAVE

For at komme til klarhed over, om der udover de 27 grave i selve højen måske fandtes gravanlæg under markoverfladen, undersøgte store dele af marklaget, og på pladsen under højens centrale del anlagdes et par prøvegrofter igennem overflademulden og bakkesandet nærmest derunder. I disse udgravede felter fandtes lerkarskår og flintaffald fra Stenalderens slutning, men intet, der lod sig erkende som rester af grave.

Nu taler de iagttagne fundforhold ved grav XXVII i sig selv for, at den første, mindre høj på stedet er opført for denne grav. Det er da heller ikke ukendt, at en kistegrav af denne art har givet anledning til, at en ny høj byggedes i begyndelsen af Yngre Bronzealder: i en halv snes tilfælde har man her i landet undersøgt høje, hvis centralgrave (de grave, for hvilke højbyggeriet sattes i gang) var halvlange og korte stenkister fra periode 4. I et af disse tilfælde drejede det sig om en virkelig storhøj: Lydshøj

i Blidstrup sogn, Frederiksborg amt. Den rige midtgrav i denne høj var imidlertid — såvidt vides — eneste grav i denne høj, som da snarest må være opført af een gang, i modsætning til Gedebjerg-højen, der iøvrigt må kaldes en middelstor høj (eller: mindre storhøj) efter Ældre Bronzealder-målestok.

De to ældste graves type er klar nok, trods den stærke om-dannelse af kistetræet: det er den korte kiste, som her i Norden brugtes i den første tid efter brændingens virkelige fremtrængen, en overgangsform på vejen fra mandslang kiste til urne. I 3.—4. periode brugtes den især som sekundærgrav, indsat i ældre høje, men som nævnt: også som centralgrav. — Her er den lavet af træ — snarest af planker, eftersom træresterne fandtes på flad stenbund og ikke som ved bulkister i et nedhvelvet, trugformet leje.

Tidsfæstelsen af grav XXVII og af den lidt senere højsatte kiste i grav XXII til periode 4 fastlægger samtidig højens anlægningstid. Hovedparten af de øvrige grave må, efter deres bronzers type eller urneformerne, tilhøre samme tidsafsnit, medens enkelte grave kan være en del yngre, og grav XXV med sikkerhed er betydeligt yngre.

Efter vor nuværende viden om Yngre Bronzealders gravskik anlagdes brandgravene almindeligvis i allerede eksisterende gravhøje (fra Ældre Bronzealder), sjældnere opførtes en mindre høj over dem eller de anlagdes under flad mark. Her synes det godt-gjort, ligesom i enkelte andre tilfælde, at en storhøj helt og holdent er blevet til i Yngre Bronzealder.

RESULTAT

Hvilken værdi har nu det fundstof, Gedebjerg-højen har ydet, og de iagttagelser, der blev gjort under udgravningen? Gammelkendt og nyt indgår i det samlede fundbillede. Det er iøjnefaldende, at fundene i sig selv ikke var den vigtigste vinding: Oldsagsformerne er sædvanlige (og ingen kombination af dem enestående) og derfor af normal dateringsværdi. Også gravenes typer var forud kendte, idet dog de korte trækister, lavet af planker

og direkte omgivne med og støttede af stenpakninger, er opmærksomhed værd, fordi sådanne synes at være lidet kendte — i modsætning til korte brandgravkister bygget af sten (undertiden med en inderkiste af træ eller æske af bark til de brændte ben). Større betydning har imidlertid det forhold, at en nogenlunde urørt, stor gravhøj her er blevet udgravet i sin helhed, hvad der kun sjældent er lejlighed til. Et stort antal brandgrave — af varieret ydre form, men i hovedsagen fra samme tidsafsnit — er dermed blevet set i forhold til opmålte snit gennem det oldtidsminde, der binder dem sammen. Ved hver ny undersøgelse af en hel høj med mange grave byder der sig nye muligheder for øget viden om et kortere eller længere tidsrums gravskik og de ændringer heri, der er sket gennem højens brugstid.

Opmålte højsnit — profilerne — yder nogen oplysning om højens opførelse, om byggemåden og -materialerne, men giver os ingen sikker viden om langvarige pauser i opførelsen. Gravens plads inden for de enkelte højbygningslag og de iagttagne spor efter nedgravning fortæller om gravens indbyrdes alder. 3 steder var en grav anlagt lige over en anden, og her taler deres plads tydeligt om aldersforholdet. På steder, hvor der var mulighed for på denne måde at iagttage en aldersforskel mellem urnegrave og brandgrave uden bevaret bengemme, var urnerne klart nok yngst (XIV anlagt over XVII, VII over X). Noget tidsskel — ud fra fundforhold — mellem urnerne indbyrdes kan vi ikke pege på, og da næppe nogen af urnegravene (bortset fra XXI) behøver at være anlagt, førend højen stod færdig, nytter iagttagelse af funddybde intet. Kun i et enkelt tilfælde viste iagttagne nedgravningsspor med al tydelighed, at en urnegrav var anlagt fra den færdige højs overflade; det drejer sig om grav XVI ved højtoppen (over kistegraven XXII). Man må ikke des mindre fastholde, at hele det yngste sæt grave er kommet til efter at højen var bygget færdig; meget let kan svage spor af gravninger fra overfladen have undgået at blive erkendt af os, eller de kan være blevet udvasket fuldstændigt, og mange steder behøver anlæggningen af urnegrave i det øvre højlags sand ikke at have efterladt synlige spor i det hele taget. — Ud fra disse forhold kan man opridse følgende træk af højens bygningshistorie:

På et underlag af græstørv og sten har man stillet plankekisten i XXVII, og — efter således at have hævet den lidt over markfladen — har man dækket den med en lav, bred pakning af sten. Omkring og over graven byggede man en græstørvhøj, idet man anbragte tørvene med væxtsiden nedad i vandrette lag. Denne første høj må have været flad. — Kistegraven XXII er senere blevet anlagt i høj I, i en nedgravning indtil lidt over markhøjde, og graven er blevet dækket til med græstørv, efter at hullet først var fyldt op med sten. Tørvene fulgte i et par lags tykkelse stendyngens overflade, og den lille afrundede top over graven var nu centrum for tørvehøjen — og vedblev at være det under senere tilbygning. — Med fyldlag af forskelligt materiale blev højen gjort større, og gravene X og XX (med XXI) anlagt ovenfra i højsiderne imod SØ og SV. Med nye fyldlag af sand og muld (denne muligvis i form af græstørv) fuldendtes højen, der nu gav plads for 4 grave med bengemme af organisk stof (VIII og XIX, XVII og XVIII) og de mange urnegrave samt til slut for brandgruben med urne. — Ved gravlægningen har man undgået at forstyrre ældre grave, sandsynligvis fordi man nøje vidste, hvor disse var. Der er grund til at tro, at gravene er blevet afmærket, f. ex. med pæle, som kun har holdt en kort tid.

Hovedparten af gravene har ligget i fred for mennesker, kun udsatte for natur-påvirkninger. Over for frost og rødder har urnegravene været særlig sårbare, lerkarrene var ofte revnede, undertiden helt sprængte. Dybere i højen har dyregange kunnet forstyrre forholdene, som i grav XXVII, hvis ene hjørne var skredet ned ved underminering. Højen selv har til en vis grad ændret udseende. Flere af urnerne fandtes nemlig liggende væltet, og da hver gang i retning udad, ligesom deres stenpakninger ved små skred er gledet ud og ned; grunden hertil må være, at højens øvre lag af sand og muld — netop de lag, som særligt er blevet udvasket, omdannede og har „sat sig“ — har bevæget sig i skrå retning nedad. En sådan „jordflydning“ er rent fysisk ganske forklarlig, og her kan den ligefrem påvises.

Hvad kan vi vide om de mennesker, som efter brænding på ligbålet blev højsatte her for imellem 3000 og 2500 år siden? Gravgaverne — de personlige småsager, som man her har givet de døde med i kiste eller urne — kan fortælle noget; men også et andet stof har kunnet udnyttes: selve menneskeresterne, de brændte ben.

I Sverige er et meget stort antal bensamlinger fra Bronzealder- og Jernalderbrandgrave blevet undersøgt af antropologen dr. N.-G. Gejvall, som — ved udvælgelse og måling af dertil særligt egnede knogledele og ved kyndig jævnføring med ubrændt og brændt samtidigt (og nutids-) knoglemateriale — har udviklet en videnskabelig metode til alders- og kønsbestemmelse af brændte mennesker. Det var da et naturligt ønske at få et dansk materiale undersøgt af den på dette felt specielt sagkyndige osteolog. Takket være velvillig indstilling til og interesse for sagen hos Det Kgl. Nordiske Oldskriftselskabs ledelse kunde dette selskab indbyde dr. Gejvall til i Februar 1953 at arbejde med de brændte ben fra denne højs grave. — Naturligvis var dr. Gejvall under arbejdet uden kendskab til gravenes indhold. Med hans billigelse er den del af undersøgelsens resultat, som vedrører mere udførligt beskrevne gravanlæg, her blevet nævnt i teksten. En videnskabeligt underbygget rapport vil da kunne offentliggøres andetsteds. — I de tilfælde, hvor en arkæolog ud fra gravgodset vil have begrundet formodning om et individs køn, har resultatet, som man vil se, for denne højs vedkommende kunnet støtte arkæologens opfattelse: I grav XV med „ragekniv“ lå således virkelig en mand, i grav XX med miniaturesværdet ligeså. (Det kunde ved dette dobbeltanlæg, hvortil urnen XXI hører, fastslås, at det som antaget drejer sig om to grave). Det viste sig desuden, at 3 grave hver især indeholdt ben af en voksen og et barn sammen; i de to tilfælde var den voksne person snarest en kvinde og barnet mindreårigt, under 10 og ca. 3 år gammelt. Graven med kvinde (?) og det ca. 3 år gamle barn er centralgraven XXVII, medens kistegrav nr. 2, XXII, næsten sikkert kan siges at have rummet en yngre mand (et tilhørsforhold af familier art mellem disse 3 først gravlagte mennesker kan man nu for-

mode, at der har været; men noget bevis har vi ikke). Tilstedeværelsen af dyreknogler mellem de brændte menneskeben i enkelte grave her stemmer godt med iagttagelser andre steder og forklares måske bedst ved, at der har været kød med på bålet — som gave eller offer. Endelig har sygdomsspor og andre personlige ejendommeligheder enkelte steder kunnet ses. — De oplysninger, som ad antropologisk vej er fremskaffet her, giver dels viden om forhold, som ingen arkæolog kan iagttage eller slutte sig til, dels kommer de til nytte som kontrol af de slutninger, som arkæologen føler sig foranlediget til at drage. — Resultater af den art, som brændtbensundersøgelsen her har givet, har åbenlys interesse for arkæologien.

Litteratur om

- | | | |
|------------------------------------|---|---|
| Gravskikken i | } | Johs. Brøndsted, Danmarks Oldtid II, |
| Yngre Bronzealders begyndelse | | 1939, side 157—166. |
| | } | H. C. Brøholm, Danmarks Bronzealder IV, |
| | | 1949, side 9—25. |
| Oldsagerne,
utner og gravgaver: | | Begge nævnte værker og
Danske Oldsager IV (Yngre Bronzealder). 1953. |